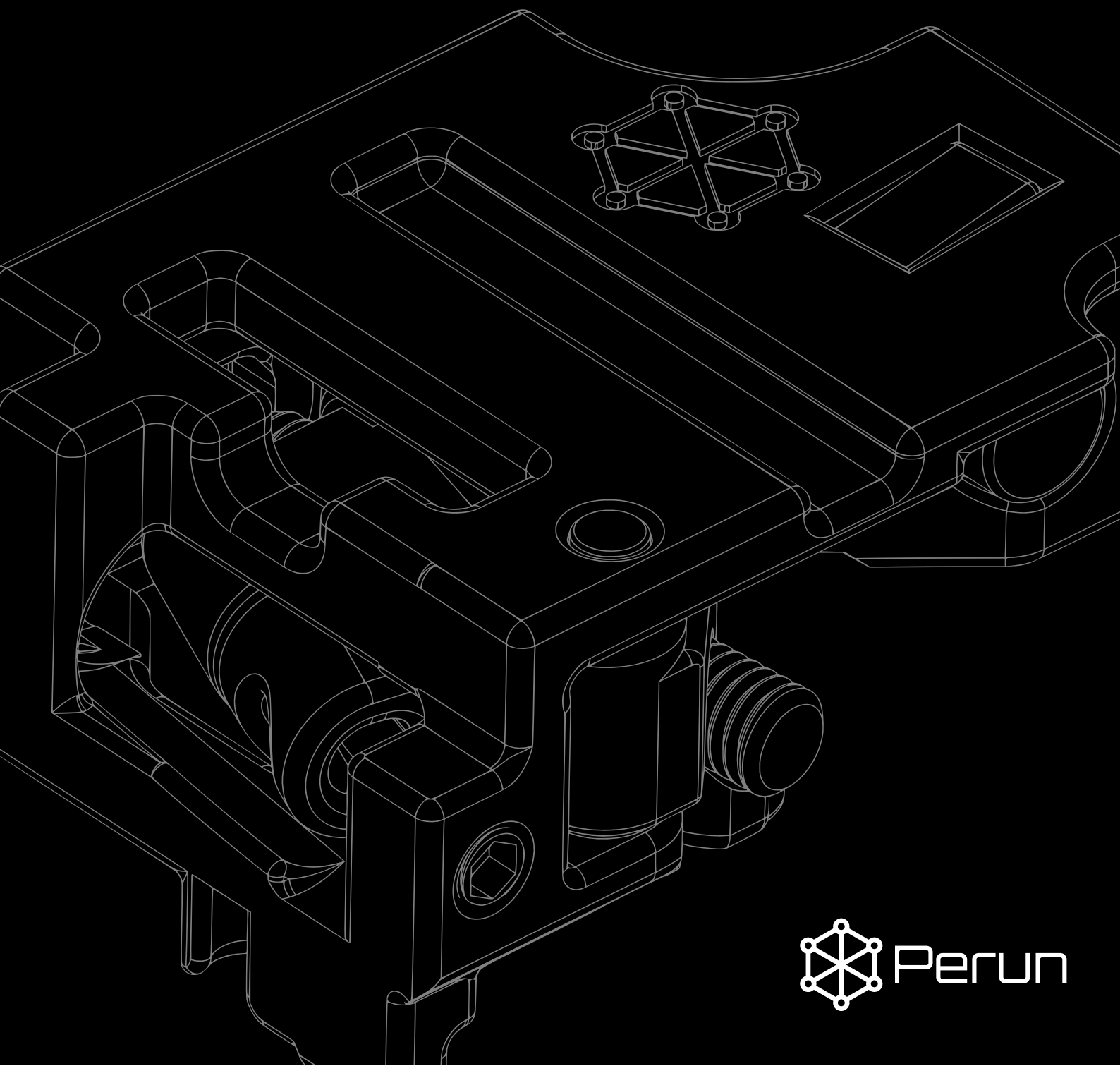


# Perun Clicker V2 PRO

Betriebsanleitung



# Inhaltsverzeichnis

<a href="#">1. Kompatibilität</a>	<b>3</b>
-----------------------------------	----------

---

<a href="#">2. Wie funktioniert es?</a>	<b>3</b>
---	----------

---

<a href="#">3. Einbau und Einstellung</a>	<b>3</b>
---	----------

---

<a href="#">4. Einbauhinweise für V2 Hybrid PRO</a>	<b>8</b>
---	----------

---

<a href="#">5. Garantie- und Haftungsbeschränkungen</a>	<b>8</b>
---	----------

# 1. Kompatibilität

Clicker V2 PRO funktioniert mit allen Perun V2 Drop-in-Geräten, die auf magnetischer Abzugserkennung basieren, sowie mit den folgenden Gearboxshells und Triggern:

Gearboxshells (Tokyo-Marui-Standard): A&K, Bolt, Classic Army, CYMA, DE, King Arms, Krytac, G&G, G&P, Mancraft, P&J, Retro Arms, Specna Arms, SRC, VFC. Der Clicker passt auch in die KWA-2GX-Gearbox, allerdings hat sich diese Kombination als problematisch erwiesen und kann Modifikationen erfordern. Für die Verwendung in einigen SHS-CNC-Shell muss entweder der Clicker oder die rechte (obere) Hälfte der Shell in einem bestimmten Bereich abgeschliffen werden.

Trigger: alle Standard-V2-Trigger (AR-15-, G3-, SCAR-, MP5-Repliken usw.) mit Ausnahme der von Big Dragon hergestellten Modelle. Proprietäre Trigger, die für Systeme wie G&G ETU vorgesehen sind, sind nicht kompatibel und müssen durch Standard-Trigger ersetzt werden.

Da sich Gearboxshells und Trigger zwischen einzelnen Produktionschargen ändern können, kann die Kompatibilität variieren. Diese Liste basiert auf unseren Tests; auch andere Shells und Trigger können kompatibel sein.

Bei installiertem Clicker V2 PRO ist die Funktion des zweistufigen Abzugs nicht verfügbar.

## 2. Wie funktioniert es?

Clicker V2 PRO verwendet einen Magneten und einen Hebel, um einen Druckpunkt im Abzugsweg („Break“) zu erzeugen und dabei den Verschleiß zu minimieren. Beim Betätigen des Abzugs wird ein Metallteil vom Magneten gelöst. Da die Magnetkraft mit zunehmender Entfernung sehr schnell abnimmt, entsteht ein klarer, definierter Auslösepunkt. Der Hebel erhöht zusätzlich die wirksame Kraft am Druckpunkt. Beim Loslassen des Abzugs schnappt das Metallteil wieder an den Magneten zurück und erzeugt dabei ein hörbares Reset.

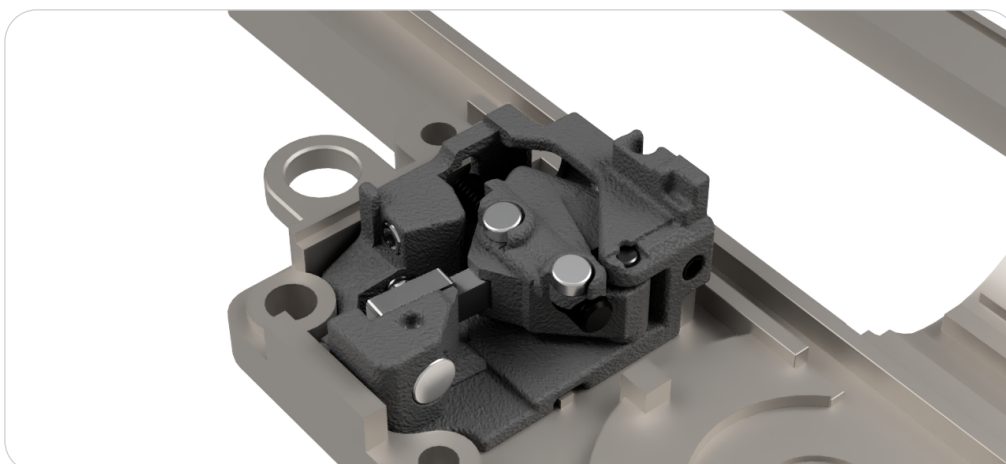
Clicker V2 PRO enthält bereits den Magneten, den das Perun-Modul zur Erkennung der Abzugsbewegung benötigt. Der originale Magnethalter des V2 Hybrid muss daher entfernt werden.

Der Hebel des Clicker V2 PRO greift in die mechanische Abzugssicherung der Waffe ein. Dadurch bleibt die mechanische Sicherungsfunktion erhalten und zugleich wird ein realistischeres Abzugsgefühl erzielt

## 3. Einbau und Einstellung

### 3.1. Einbau

Um den Hauptkörper des Clicker V2 PRO zu montieren, setzen Sie ihn wie auf der Abbildung gezeigt in die rechte (obere) Hälfte der Gearboxshell ein. In den meisten Fällen bleibt der Clicker durch einen Presssitz an Ort und Stelle. Falls dies nicht der Fall ist, können Sie den Clicker stattdessen in der linken (unteren) Hälfte montieren.

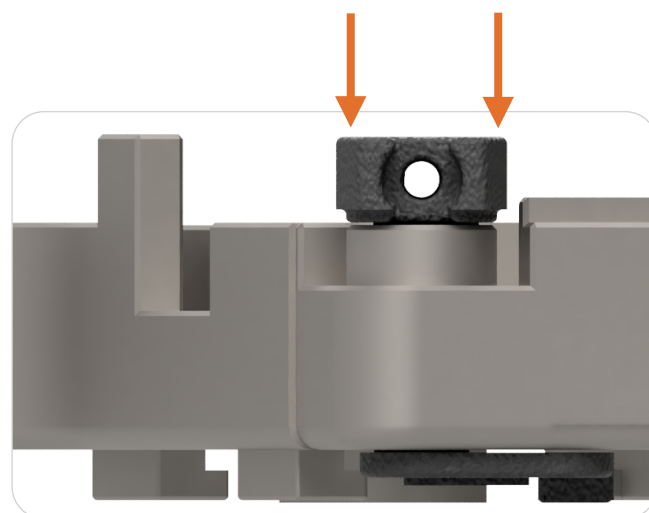


Clicker V2 PRO verfügt über eine mechanische Abzugssicherung. Der Sicherungskörper muss stramm in die entsprechende Öffnung der Gearboxshell passen, daher werden sechs Größen mitgeliefert: 1 ist die dünnste, 6 die dickste. Wählen Sie die Größe, die am sichersten sitzt und es der Rückholfeder dennoch ermöglicht, die Sicherung zu lösen, wenn der Feuerwahlhebel nicht auf „SAFE“ steht.



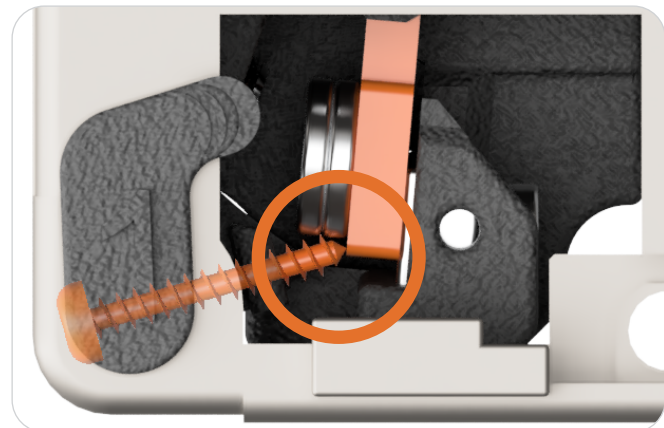
**!** Um unterschiedliche Gearboxshells und Selector Plates berücksichtigen zu können, ist die Sicherung an der Kontaktstelle zur Selector Plate absichtlich übermäßig ausgeführt. Bei manchen Repliken kann sie dadurch den Abzug auch in der Feuerwahlhebelstellung „SEMI“ blockieren. Falls erforderlich, feilen oder kürzen Sie diesen Bereich vorsichtig, damit er zu Ihrer Replik und Ihrer Selector Plate passt.

Montieren Sie die Sicherung wie auf den Abbildungen gezeigt. Während Sie das Hauptteil nach oben drücken, drücken Sie den Federhalter nach unten, sodass das Hauptteil so weit wie möglich hervorsteht und die montierte Sicherung möglichst wenig Spiel in der Öffnung der Gearbox hat. Dadurch wird sichergestellt, dass die Sicherung korrekt in die Selector Plate eingreift und nicht darunter rutscht. Montieren Sie anschließend die Schraube.



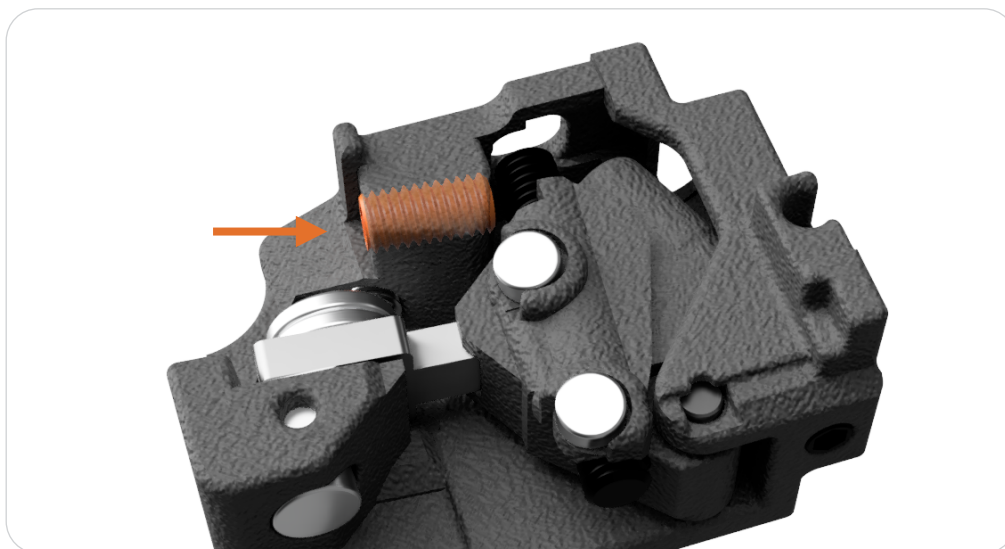
Setzen Sie die kleine Rückholfeder in die Sicherung ein.

Ziehen Sie die Schraube nicht vollständig fest; der Schraubenkopf sollte etwa 1 mm Abstand zur Öffnung haben. Setzen Sie die Gearboxhälften nur mit dem Hauptkörper des Clicker und der Sicherung zusammen. Stellen Sie die Schraube durch das Selector-Fenster so ein, dass die Schraubenspitze bei auf „SAFE“ stehendem Feuerwahlhebel das Metallteil des Clicker gerade eben berührt. Achten Sie darauf, dass sich die Sicherung weiterhin frei ein- und ausrücken lässt, wenn Sie den Feuerwahlhebel auf „SAFE“ und wieder davon weg stellen.



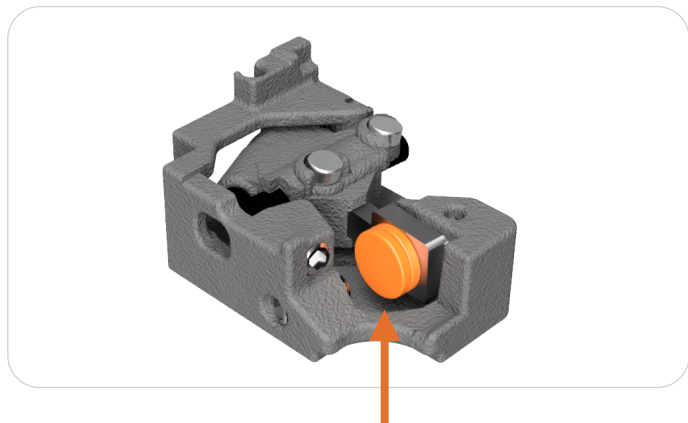
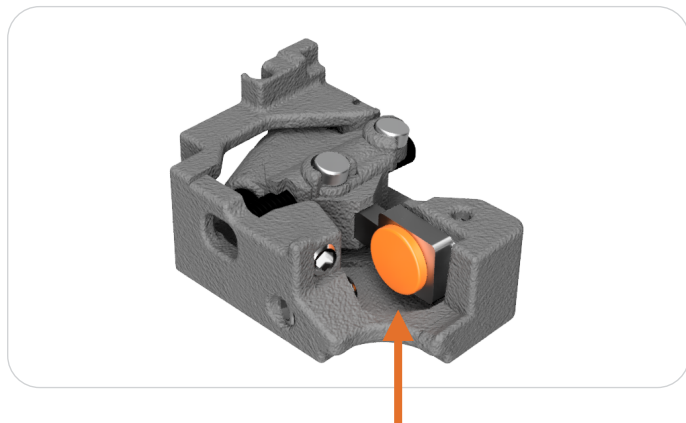
### 3.2. Abzugswiderstand

Zur Einstellung des Abzugswiderstands verwenden Sie die auf der Abbildung gezeigte Schraube. Drehen Sie sie im Uhrzeigersinn, um das Abzugsgewicht zu verringern, und gegen den Uhrzeigersinn, um es zu erhöhen.



### 3.3. Zusätzliche Magnete für einen höheren Abzugswiderstand bei Repliken mit Kunststoff-Receiver

Das Abzugsgewicht kann durch 6 x 1 mm große Scheibenmagnete erhöht werden, die an dem Metallteil angebracht werden. Die Magnete haften von selbst am Metallteil und neigen nicht dazu, sich durch Vibrationen zu lösen. Kleben Sie sie nicht fest, da Klebstoff den Luftspalt vergrößert und ihre Wirkung verringert.

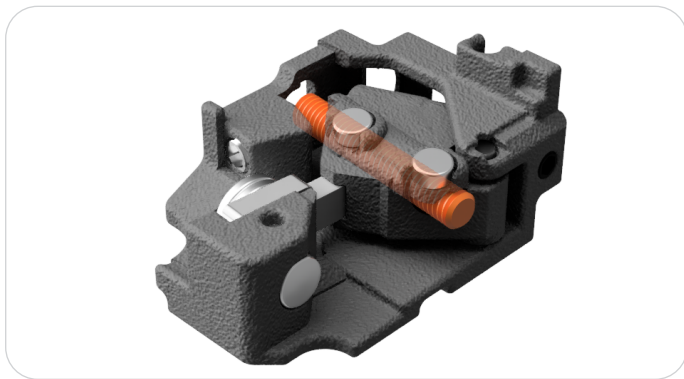


### 3.4. Vorweg

Der Vorzugsweg ist der widerstandsarme Teil der Abzugsbewegung, bevor der Druckpunkt erreicht wird. Der Vorzugsweg wird mit der unten gezeigten Schraube eingestellt.

**! Wenn der Abzug in Ruhestellung auf den Clicker drückt, wird der Abzugswiderstand verringert.**

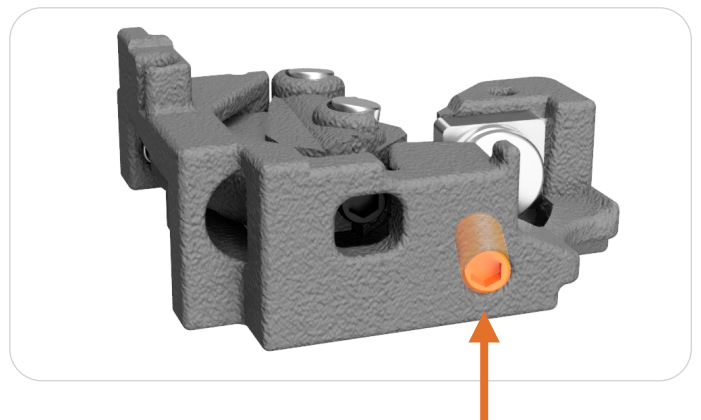
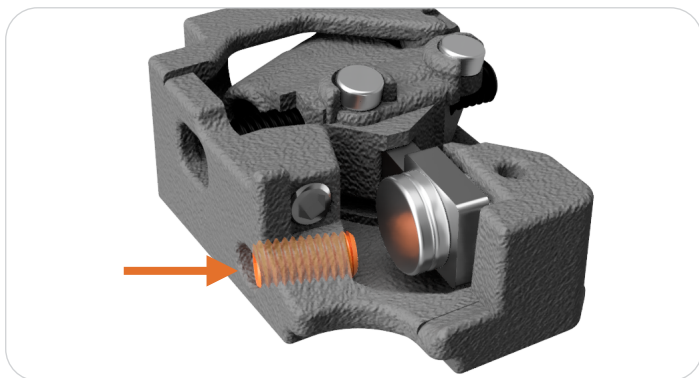
Die Verwendung der Abzugsfeder ist beim Clicker V2 PRO optional. Wenn Sie jedoch einen deutlichen Vorzugsweg einstellen, ist die Feder erforderlich, damit der Abzug nicht lose hängen bleibt. Wenn Sie einen geringen Abzugswiderstand einstellen, ist das Abzugsgefühl am besten, wenn der Vorzugsweg auf null reduziert und die Abzugsfeder entfernt wird.



### 3.5. Nachzugsweg

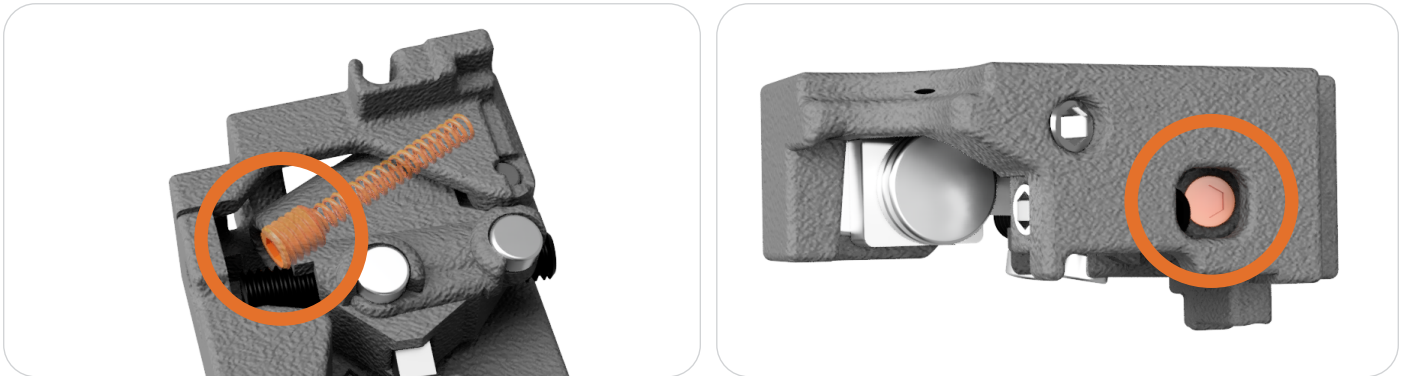
Um zu begrenzen, wie weit sich der Abzug nach dem Auslösen noch weiter bewegen kann, verwenden Sie die auf der Abbildung unten gezeigte Schraube. Falls erforderlich, kann die Schraube für den Nachzugsweg vollständig entfernt werden.

**! Wird der Nachzugsweg zu stark begrenzt, kann dies ein korrektes Reset verhindern, d. h. Folgeschüsse werden möglicherweise nicht unmittelbar nach dem hörbaren Reset des Abzugs ausgelöst. Wenn die Waffe erst wieder schießt, nachdem Sie den Abzug vollständig losgelassen haben, vergrößern Sie den Nachzugsweg.**



### 3.6. Federwiderstand

Der Widerstand der Rückholfeder kann mit der Schraube eingestellt werden, die sich neben der Einstellschraube für den Vorzugsweg befindet. Er beeinflusst, wie kräftig der Abzug nach dem Druckpunkt zurückgestellt wird. Drehen Sie im Uhrzeigersinn, um den Federwiderstand zu erhöhen, und gegen den Uhrzeigersinn, um ihn zu verringern.



### 3.7. Einstellung der Abzugsempfindlichkeit des Perun Drop-in-Systems

Nach dem Einbau des Clicker V2 PRO sollte die Abzugsempfindlichkeit des Perun in der Regel für beide Feuerwahlhebelstellungen auf Stufe 4 eingestellt werden.

Bei manchen Repliken kann Stufe 3 erforderlich sein, um Schüsse vor dem Druckpunkt zu vermeiden, oder Stufe 5, wenn ein sehr kurzer Nachzugsweg verwendet wird.

### 3.8. Kalibrierung des Feuerwahlhebels des Perun Drop-in-Systems

Perun Drop-in-Module mit einer Funktion zur Kalibrierung des Feuerwahlhebels sollten vor dem Einbau des Clicker V2 PRO kalibriert werden, da die mechanische Abzugssicherung das Ziehen des Abzugs verhindern kann, wenn der Feuerwahlhebel auf „SAFE“ steht.

Falls der Clicker V2 PRO bereits eingebaut ist, muss die Gearbox zum Entfernen der mechanischen Abzugssicherung nicht geöffnet werden. Drehen Sie die Schraube, die das Metallteil des Clicker in der Stellung „SAFE“ blockiert, so weit zurück, dass die Blockierung aufgehoben wird, führen Sie die Kalibrierung durch und stellen Sie die Schraube anschließend wieder in ihre ursprüngliche Position zurück, um die mechanische Sicherungsfunktion zu gewährleisten.

### 3.9. Funktionsprüfung vor dem endgültigen Zusammenbau

Wir empfehlen dringend, die Gearbox vor dem endgültigen Zusammenbau zu testen. Setzen Sie die Gearbox in den Lower Receiver ein und montieren Sie zunächst nur den Pistolengriff und den Motor; Magazinhalter, Schaft und weitere Bauteile können später angebracht werden. Feineinstellungen können erforderlich sein (Vorzugsweg, Nachzugsweg und die Abzugsempfindlichkeit des Perun), und ein Test in dieser reduzierten Konfiguration spart Zeit. Für den schnellsten Aufbau und die einfachste Abstimmung empfiehlt es sich, nur mit eingebautem Perun-Modul, Clicker, Abzug und Zahnrädern zu testen, wobei die Gearbox im Lower Receiver sitzt und der Motor angeschlossen ist, jedoch ohne pneumatische Komponenten und ohne Hauptfeder.

Der „Switch check“-Modus von Perun reicht unter Umständen nicht aus, um ein korrektes Reset des Abzugs zuverlässig zu überprüfen, da er kein präzises Feedback zum Reset liefert. Für einen verlässlichen Test montieren Sie den Pistolengriff mit eingesetztem Motor und prüfen Sie vor dem endgültigen Zusammenbau die normale Schussfunktion sowie das ordnungsgemäße Reset.

## 4. Einbauhinweise für V2 Hybrid PRO

In einigen Fällen kann bei der Kombination des Clicker V2 PRO mit dem Perun V2 Hybrid PRO eine kleine Modifikation erforderlich sein.

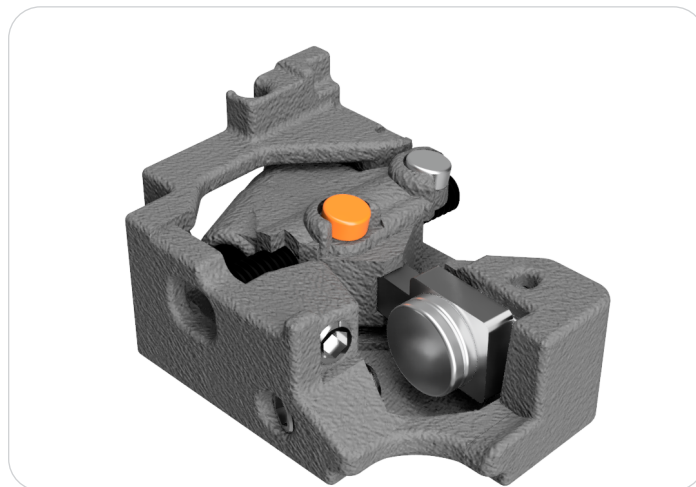


**Dies betrifft ausschließlich die „PRO“-Version des Hybrid. Bei der Standardversion (nicht PRO) ist diese Modifikation nicht erforderlich, und wir raten davon ab, da deren abweichendes System zur Abzugserkennung nach Durchführung der unten beschriebenen Modifikation Probleme bei der Erkennung der Abzugsbetätigung haben kann. Diese Modifikation betrifft ausschließlich Produkte mit den folgenden SKU-Codes (auf der Verpackung in der Nähe des Barcodes aufgedruckt): HB-V2-BP und HB-V2-FP.**

Wenn Ihr Hybrid PRO mit dem standardmäßigen Magnethalter des Abzugs ordnungsgemäß funktioniert, nach dem Einbau des Clicker V2 PRO jedoch eines der folgenden Probleme auftritt:

- **Programmiermodus lässt sich nicht aufrufen**
- **Im Diagnosemodus blinkt die gelbe LED sehr schnell; nach Betätigung des Abzugs leuchtet sie dauerhaft violett**
- **Kalibrierung des Feuerwahlhebelsensors nicht möglich**

Entfernen Sie den auf der Abbildung unten gezeigten Magneten. Am einfachsten gelingt dies, indem Sie einen sehr kleinen Schlitzschraubendreher zwischen den Magneten und das Kunststoffteil schieben, auf das er aufgeklebt ist.



Nach dem Entfernen des Magneten sollte Ihr Hybrid PRO wieder ordnungsgemäß funktionieren. Falls die Probleme weiterhin bestehen, kontaktieren Sie uns unter: [info@perunairsoft.pl](mailto:info@perunairsoft.pl).

## 5. Garantie- und Haftungsbeschränkungen

### Garantie

Wir gewähren auf dieses Produkt eine 24-monatige Garantie ab dem Datum des Kaufs im Einzelhandel. Diese Garantie deckt Material- oder Verarbeitungsfehler bei normaler Verwendung ab. Die Garantie umfasst nicht:

- **Schäden, die durch unsachgemäße Installation, Fehlgebrauch oder Vernachlässigung verursacht wurden.**
- **Jegliche Änderungen, Modifikationen oder Reparaturen, die von unbefugten Personen oder Drittanbietern durchgeführt wurden.**
- **Schäden, die durch die Verwendung von Komponenten oder Zubehör von Drittanbietern entstehen, die nicht vom Hersteller freigegeben wurden.**
- **Verschleiß infolge normaler Nutzung oder äußerer Einflüsse wie extremer Bedingungen.**
- **Jegliche beiläufig entstandenen, Folgeschäden oder Strafschäden, einschließlich Schäden an der Airsoftwaffe oder an anderen Teilen wie Gearbox, Motor oder Akkus, die durch unsachgemäße Verwendung der Trigger-Einheit entstehen.**

## **Reklamationsverfahren**

Um einen Garantieanspruch geltend zu machen, kontaktieren Sie bitte unser Kundendienstteam unter [info@perunairsoft.pl](mailto:info@perunairsoft.pl) und fügen Sie eine ausführliche Beschreibung des Mangels bei. Wenn Ihr Anspruch anerkannt wird, werden wir das Gerät nach unserem Ermessen reparieren oder ersetzen. Diese Garantie deckt nicht die Versandkosten für die Rücksendung des Produkts. Diese Garantie gewährt Ihnen bestimmte gesetzliche Rechte; je nach Ihrer Region können Ihnen darüber hinaus weitere Rechte zustehen.

## **Haftungsbeschränkung**

Der Hersteller und seine verbundenen Unternehmen haften nicht für Personenschäden, Sachschäden oder Vermögensverluste, die entstehen durch:

- **Unsachgemäße Installation oder unsachgemäße Verwendung dieses Produkts.**
- **Nichtbeachtung der in diesem Handbuch enthaltenen Anweisungen.**
- **Verwendung des Produkts in einer Weise, die vom Hersteller nicht vorgesehen oder empfohlen wurde.**

**Hersteller:**

**Perun Tech Sp. z o. o.**

Barwicka 8 Straße

60-192 Poznań, Polen

e-mail: [info@perunairsoft.pl](mailto:info@perunairsoft.pl)