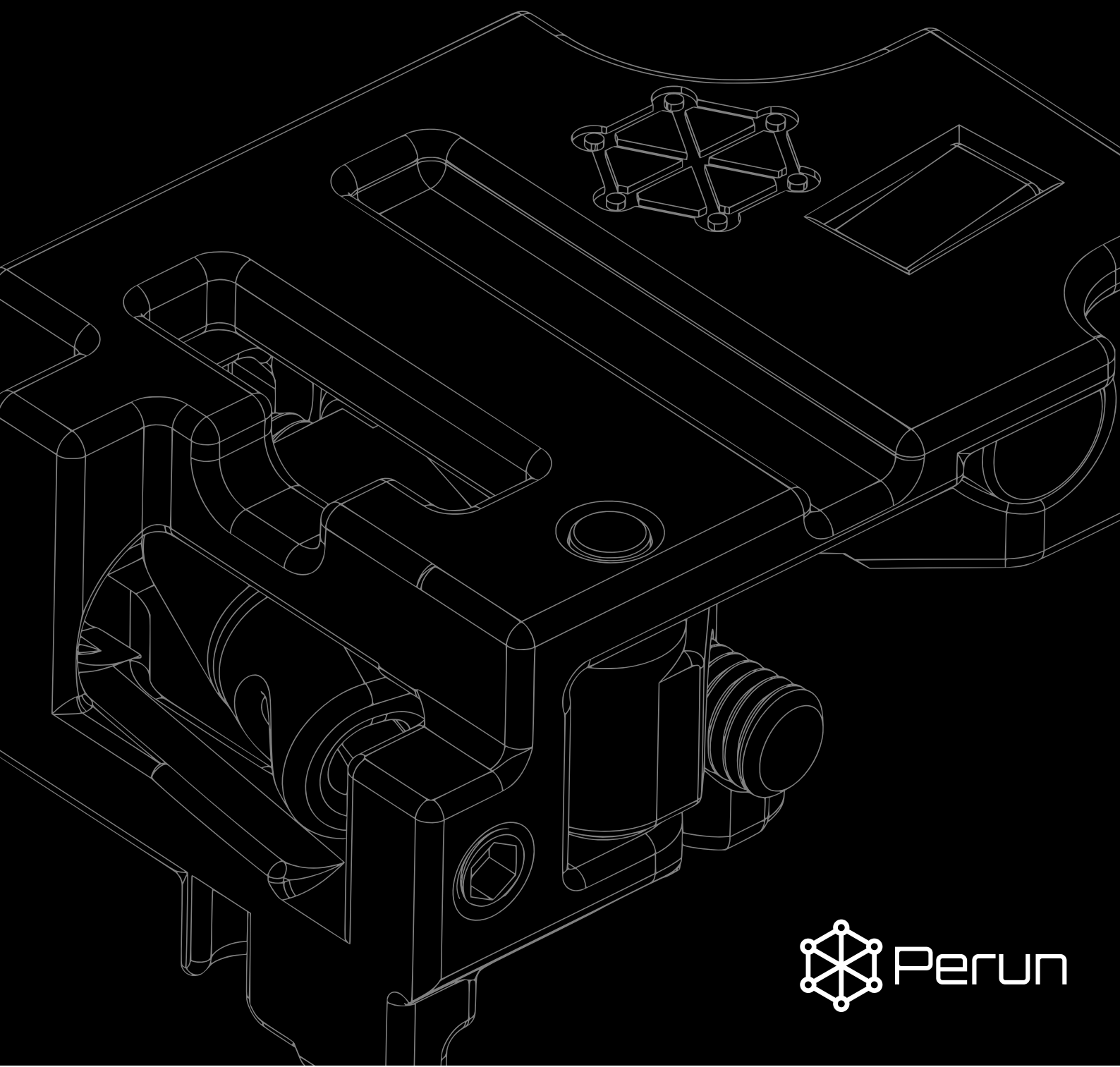


Perun Clicker V2 PRO

Manual de usuario e instalación



Índice

1. Compatibilidad	3
-----------------------------------	----------

2. ¿Cómo funciona?	3
------------------------------------	----------

3. Instalación y ajuste	3
---	----------

4. Consejos de instalación para V2 Hybrid PRO	8
---	----------

5. Garantía y limitaciones de responsabilidad	8
---	----------

1. Compatibilidad

Clicker V2 PRO funciona con todos los dispositivos drop-in V2 de Perun basados en la detección magnética del gatillo, y con las siguientes carcasas de gearbox y gatillos:

Carcasas de gearbox (estándar Tokyo Marui): A&K, Bolt, Classic Army, CYMA, DE, King Arms, Krytac, G&G, G&P, Mancraft, P&J, Retro Arms, Specna Arms, SRC y VFC. El Clicker encaja en el gearbox KWA 2GX, pero esta combinación ha resultado problemática y puede requerir modificación. Para usarlo en algunas carcasas CNC de SHS, es necesario rebajar en una zona concreta el Clicker o la mitad derecha (superior) de la carcasa.

Gatillos: todos los gatillos V2 estándar (réplicas de AR-15, G3, SCAR, MP5, etc.), excepto los fabricados por Big Dragon. Los gatillos propietarios destinados a sistemas como G&G ETU no son compatibles y deben sustituirse por gatillos estándar.

Como las carcasas de gearbox y los gatillos pueden cambiar entre distintas series de producción, la compatibilidad puede variar. Esta lista refleja nuestras pruebas; es posible que otras carcasas y gatillos también funcionen.

Con Clicker V2 PRO instalado, la función de gatillo de 2 etapas no está disponible.

2. ¿Cómo funciona?

Clicker V2 PRO utiliza un imán y una palanca para crear una pared del gatillo ("break") minimizando al mismo tiempo el desgaste. Cuando aprietas el gatillo, una pieza metálica se separa del imán. Como la fuerza magnética disminuye rápidamente con la distancia, la liberación se percibe de forma nítida. La palanca aumenta la fuerza efectiva del punto de ruptura. Cuando sueltas el gatillo, la pieza metálica vuelve a adherirse al imán de golpe, produciendo un reseteo audible..

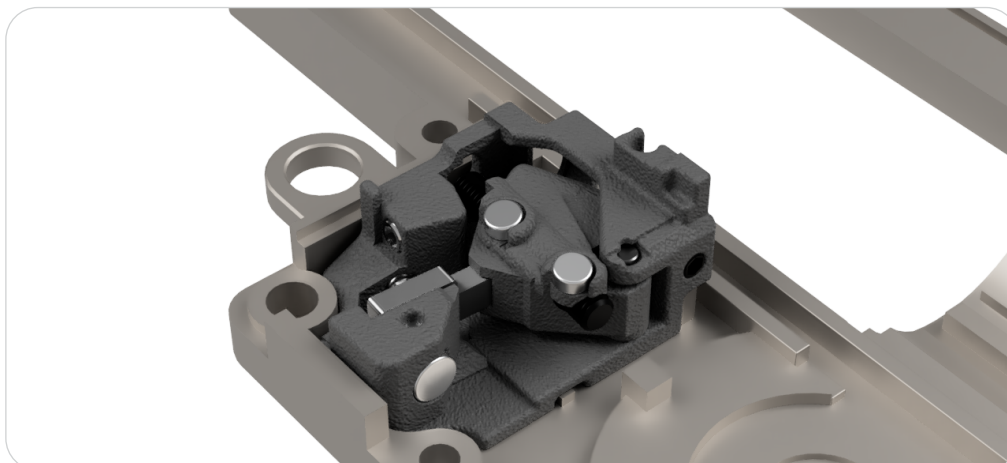
Clicker V2 PRO incluye el imán necesario para que el módulo Perun detecte el movimiento del gatillo, por lo que debe retirarse el soporte de imán original del V2 Hybrid..

La palanca del Clicker V2 PRO engrana con el bloqueo mecánico del gatillo de la réplica, conservando el seguro mecánico y aportando una sensación más realista.

3. Instalación y ajuste

3.1. Instalación

Para instalar el cuerpo principal del Clicker V2 PRO, insértalo en la mitad derecha (superior) de la carcasa del gearbox, tal como se muestra en la foto. En la mayoría de los casos, el Clicker quedará sujeto en su sitio mediante un ajuste a presión. Si no es así, puedes instalar el Clicker en la mitad izquierda (inferior) en su lugar.

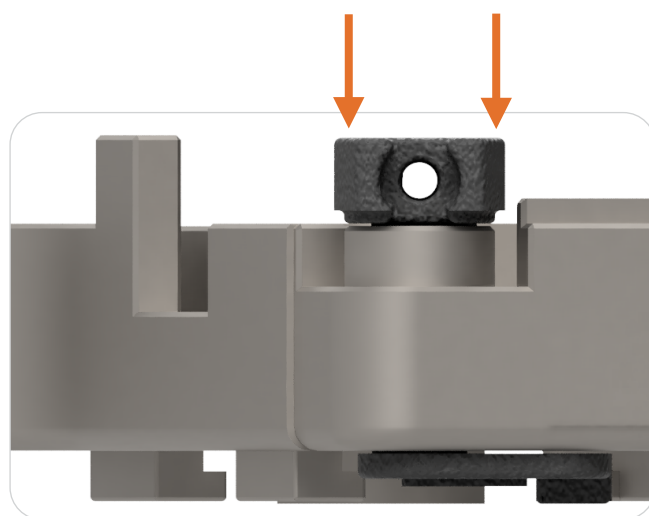


Clicker V2 PRO incluye un bloqueo mecánico del gatillo. El cuerpo de este bloqueo debe encajar firmemente en el orificio correspondiente de la carcasa del gearbox, por lo que se suministran seis tamaños: 1 es el más fino y 6 el más grueso. Selecciona el tamaño que quede más seguro en su sitio, pero que al mismo tiempo permita que el muelle de retorno desenganche el bloqueo cuando el selector no esté en "SAFE".



Para adaptarse a distintas carcasas de gearbox y placas selectoras, el bloqueo está sobredimensionado intencionadamente en la zona donde entra en contacto con la placa selectora. En algunas réplicas, esto puede hacer que bloquee el gatillo incluso en la posición "SEMI" del selector. Si es necesario, lima o recorta cuidadosamente esa zona para ajustarla a tu réplica y a su placa selectora.

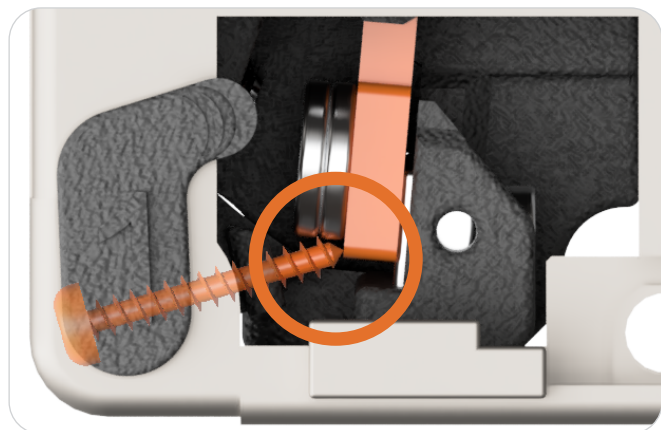
Monta el bloqueo como se muestra en las fotos. Mientras empujas la pieza principal hacia arriba, presiona el soporte del muelle hacia abajo para que la pieza principal sobresalga lo máximo posible y el bloqueo montado tenga la mínima holgura en el orificio del gearbox. Esto garantiza que el bloqueo engrane correctamente con la placa selectora y no se deslice por debajo de ella. A continuación, instala el tornillo..



Inserta el pequeño muelle de retorno en el bloqueo.

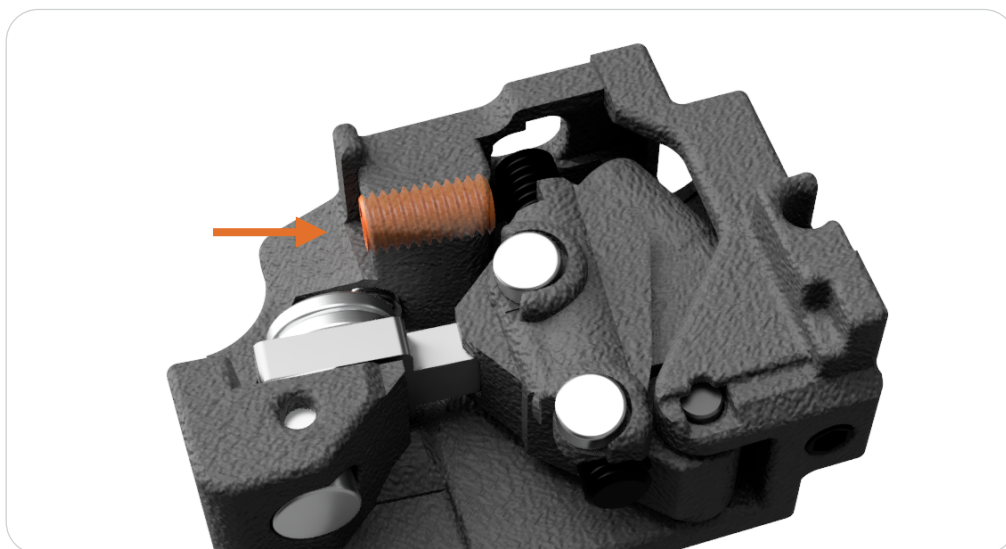
No aprietes completamente el tornillo; deja la cabeza aproximadamente a 1 mm del orificio. Monta las dos mitades del gearbox con solo el cuerpo principal del Clicker y el bloqueo instalados.

Mirando a través de la ventana del selector, ajusta el tornillo de modo que, con el selector en "SAFE", la punta del tornillo apenas toque la pieza metálica del Clicker. Asegúrate de que el bloqueo siga pudiendo engancharse y desengancharse libremente al cambiar el selector hacia y desde "SAFE"..



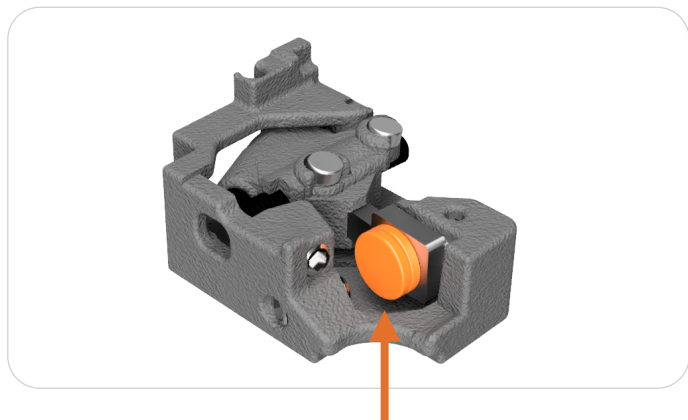
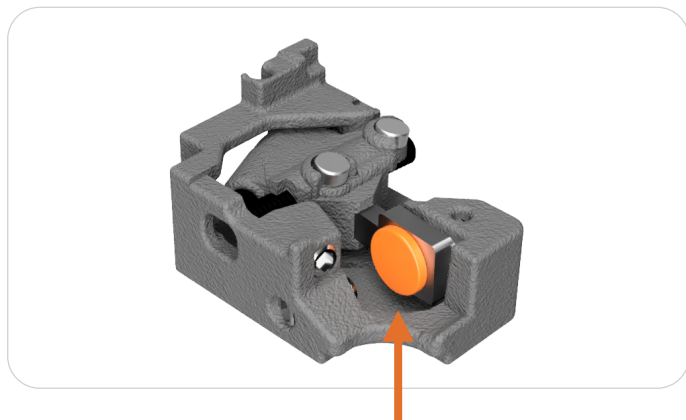
3.2. Fuerza del punto de ruptura

Para ajustar la fuerza del punto de ruptura del gatillo, utiliza el tornillo que se muestra en la foto. Gíralo en el sentido de las agujas del reloj para reducir el peso del recorrido y en sentido contrario a las agujas del reloj para aumentarlo.



3.3. Imanes adicionales para aumentar la dureza del gatillo en réplicas con cuerpo de polímero

El peso del recorrido del gatillo puede aumentarse con imanes de disco de 6 x 1 mm fijados a la pieza metálica. Los imanes se adhieren a la pieza metálica y no tienden a desprenderse por las vibraciones. No los pegues con adhesivo; el adhesivo aumenta la separación de aire y reduce su eficacia.

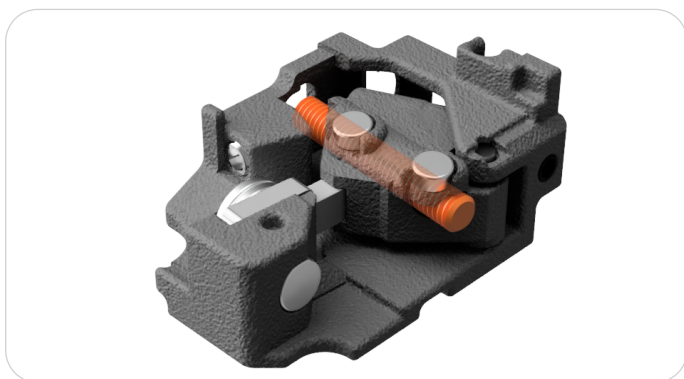


3.4. Recorrido previo

El recorrido previo es la parte del movimiento del gatillo con baja resistencia antes de llegar a la pared. Ajusta el recorrido previo utilizando el tornillo que se muestra a continuación..

! Si el gatillo presiona sobre el Clicker en reposo, la fuerza del punto de ruptura se reducirá.

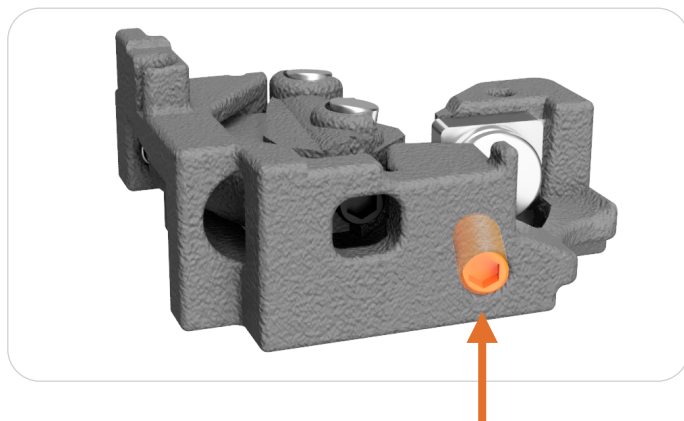
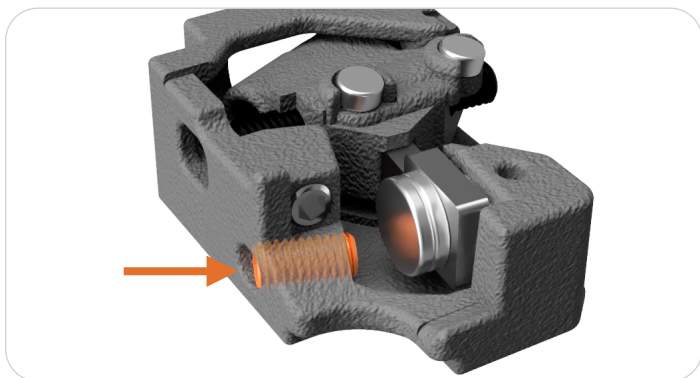
El uso del muelle del gatillo es opcional con Clicker V2 PRO. Sin embargo, si ajustas un recorrido previo considerable, el muelle es necesario para evitar que el gatillo quede suelto. Si ajustas un punto de ruptura ligero, la sensación del gatillo será mejor cuando el recorrido previo se reduzca a cero y se retire el muelle del gatillo.



3.5. Sobre recorrido

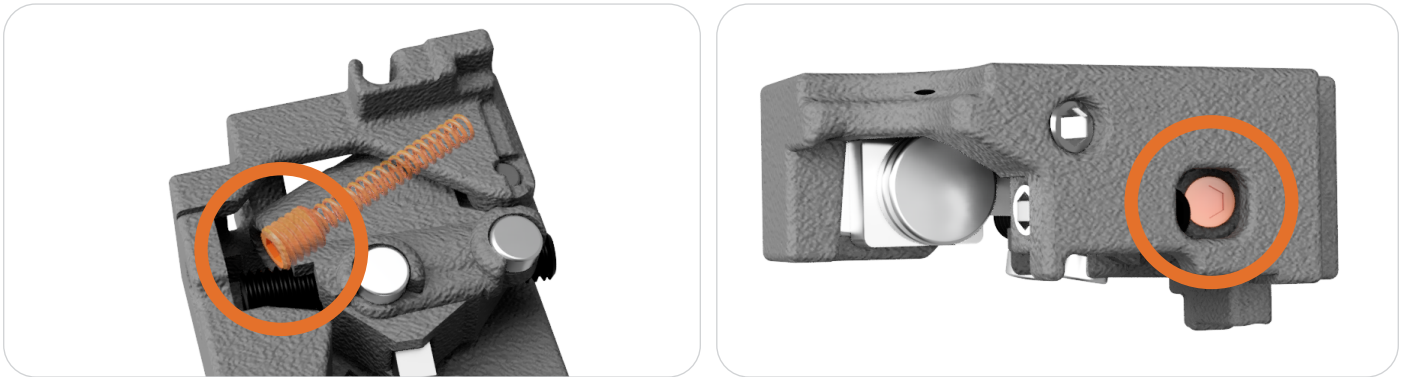
Para limitar hasta dónde puede seguir moviéndose el gatillo después del punto de ruptura, utiliza el tornillo que se muestra en la imagen de abajo. Si es necesario, retira por completo el tornillo de sobre recorrido.

! Limitar demasiado el sobre recorrido puede impedir un reseteo correcto; es decir, es posible que los disparos siguientes no se efectúen inmediatamente después de que el gatillo se resetee con un clic audible. Si la réplica vuelve a disparar solo cuando sueltas el gatillo por completo, aumenta el sobre recorrido.



3.6. Tensión del muelle

La tensión del muelle de retorno puede ajustarse utilizando el tornillo situado junto al tornillo de ajuste del recorrido previo. Esto afecta a la fuerza con la que el gatillo se resetea después de la pared. Gíralo en el sentido de las agujas del reloj para aumentar la tensión y en sentido contrario a las agujas del reloj para reducirla.



3.7. Ajuste de sensibilidad del gatillo en los sistemas drop-in de Perun

Tras instalar Clicker V2 PRO, la sensibilidad del gatillo en el sistema drop-in de Perun normalmente debería ajustarse en el nivel 4 para ambas posiciones del selector. En algunas réplicas puede ser necesario usar el nivel 3 para evitar disparos antes del punto de ruptura, o el nivel 5 si se utiliza un sobre recorrido muy corto.

3.8. Calibración del selector en los sistemas drop-in de Perun

Los módulos drop-in de Perun con función de calibración del selector deben calibrarse antes de instalar el Clicker V2 PRO, ya que el bloqueo mecánico del gatillo puede impedir apretar el gatillo cuando el selector está en "SAFE".

Si el Clicker V2 PRO ya está instalado, no es necesario abrir el gearbox para retirar el bloqueo mecánico del gatillo. Afloja el tornillo que bloquea la pieza metálica del Clicker en la posición "SAFE", realiza la calibración y, a continuación, vuelve a colocar el tornillo en su posición anterior para garantizar el funcionamiento del seguro mecánico..

3.9. Comprobación antes del montaje final

Recomendamos encarecidamente probar el gearbox antes del montaje final. Instala el gearbox en el cuerpo inferior y acopla únicamente la empuñadura y el motor, dejando para más adelante el retén del cargador, la culata y las demás piezas. Puede ser necesario realizar ajustes finos (recorrido previo, sobre recorrido y sensibilidad del gatillo de Perun), y hacer las pruebas con esta configuración básica ahorra tiempo. Para una configuración más rápida y una experimentación más sencilla, realiza las pruebas con solo el módulo Perun, el Clicker, el gatillo y los engranajes instalados, con el gearbox montado en el cuerpo inferior y el motor acoplado, pero sin las partes neumáticas ni el muelle principal.

Es posible que el modo "Switch check" de Perun no sea suficiente para verificar correctamente el reseteo del gatillo, ya que no proporciona una confirmación precisa del reseteo. Para una comprobación fiable, acopla la empuñadura con el motor instalado y confirma el funcionamiento normal del disparo y del reseteo antes del montaje final.

4. Consejos de instalación para V2 Hybrid PRO

En algunos casos, cuando el Clicker V2 PRO se combina con Perun V2 Hybrid PRO, puede ser necesaria una modificación rápida.

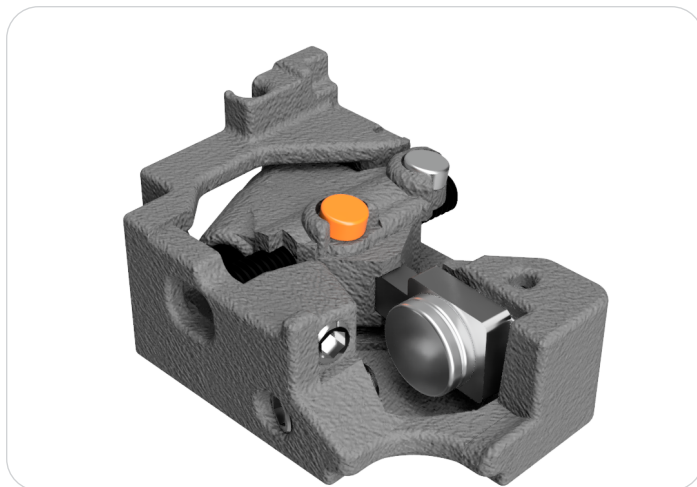


Esto se aplica solo a la versión "PRO" del Hybrid. La versión estándar (no PRO) no requiere esta modificación, y desaconsejamos realizarla porque su distinto mecanismo de detección del gatillo puede tener dificultades para detectar la pulsación del gatillo después de aplicar la modificación descrita a continuación. Esta modificación se aplica únicamente a los productos con los siguientes códigos SKU (impresos en el embalaje junto al código de barras): HB-V2-BP y HB-V2-FP.

Si tu Hybrid PRO funciona con normalidad con el soporte de imán del gatillo estándar instalado, pero después de instalar Clicker V2 PRO experimentas cualquiera de los siguientes problemas:

- **Imposibilidad de entrar en el modo de programación**
- **En el modo de diagnóstico, la luz amarilla parpadea muy rápidamente; después de apretar el gatillo, permanece fija en violeta.**
- **Imposibilidad de calibrar el sensor del selector**

Retira el imán que se muestra en la imagen de abajo. El método más sencillo es introducir un destornillador plano muy pequeño entre el imán y la pieza de plástico a la que está pegado.



Después de retirar el imán, tu Hybrid PRO debería funcionar con normalidad. Si los problemas persisten, ponte en contacto con nosotros en: info@perunairsoft.pl.

5. Garantía y limitaciones de responsabilidad

Garantía

Ofrecemos una garantía de 24 meses para este producto a partir de la fecha de compra al por menor. Esta garantía cubre defectos de materiales o de fabricación en condiciones normales de uso. La garantía no cubre:

- **Daños causados por una instalación incorrecta, uso indebido o negligencia.**
- **Cualquier alteración, modificación o reparación realizada por personas no autorizadas o por servicios técnicos de terceros.**

- **Daños derivados del uso de componentes o accesorios de terceros no aprobados por el fabricante.**
- **Desgaste derivado del uso normal o de factores externos, como condiciones extremas.**
- **Cualquier daño incidental, consecuente o punitivo, incluidos los daños en la réplica de airsoft o en cualquier otra pieza, como el gearbox, el motor o las baterías, derivados del uso incorrecto de la unidad de gatillo.**

Proceso de reclamación

Para presentar una reclamación en garantía, ponte en contacto con nuestro equipo de atención al cliente en info@perunairsoft.pl. e incluye una descripción detallada del defecto. Si tu reclamación es aprobada, repararemos o sustituiremos la unidad, a nuestra discreción. Esta garantía no cubre los gastos de envío derivados de la devolución del producto. Esta garantía te otorga derechos legales específicos, y es posible que dispongas de otros derechos que pueden variar según tu región.

Limitación de responsabilidad

El fabricante y sus filiales no serán responsables de ninguna lesión personal, daño o pérdida de bienes derivada de:

- **La instalación o el uso incorrectos de este producto.**
- **El incumplimiento de las instrucciones proporcionadas en este manual.**
- **El uso del producto de una manera no prevista o no recomendada por el fabricante.**

Fabricante:

Perun Tech Sp. z o. o.

Barwicka 8

60-192 Poznań, Polonia

e-mail: info@perunairsoft.pl