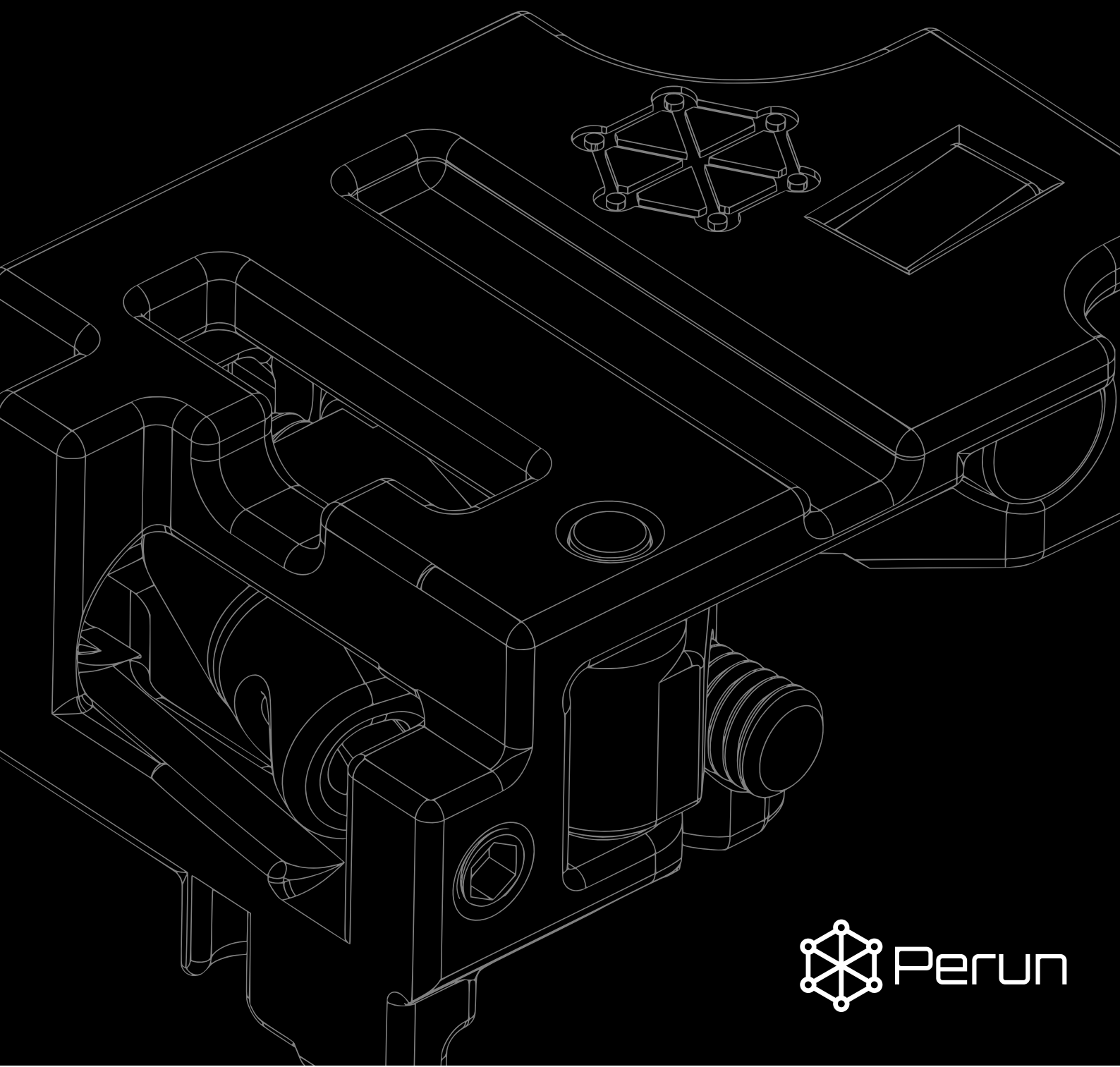


Perun Clicker V2 PRO

Manuel d'utilisation et d'installation



Contenu

1. Compatibilité	3
----------------------------------	----------

2. Comment cela fonctionne-t-il ?	3
---	----------

3. Installation et réglage	3
--	----------

4. Conseils d'installation du V2 Hybrid PRO	7
---	----------

5. Garantie et limitations de responsabilité	8
--	----------

1. Compatibilité

Le Clicker V2 PRO fonctionne avec tous les dispositifs drop-in V2 Perun basés sur la détection magnétique de la détente, ainsi qu'avec les coques de gearbox et détentes suivantes:

Coques de gearbox (standard Tokyo Marui) : A&K, Bolt, Classic Army, CYMA, DE, King Arms, Krytac, G&G, G&P, Mancraft, P&J, Retro Arms, Specna Arms, SRC, VFC. Le Clicker s'installe dans la gearbox KWA 2GX, mais cette combinaison s'est révélée problématique et peut nécessiter des modifications. Pour l'utiliser avec certaines coques CNC SHS, il est nécessaire de meuler soit le Clicker, soit la moitié droite (supérieure) de la coque dans une zone précise.

Détentes : toutes les détentes V2 standard (répliques AR-15, G3, SCAR, MP5, etc.), à l'exception de celles fabriquées par Big Dragon.

Les détentes propriétaires conçues pour des systèmes tels que G&G ETU ne sont pas compatibles et doivent être remplacées par des détentes standard.

Comme les coques de gearbox et les détentes peuvent varier d'un lot de production à l'autre, la compatibilité peut évoluer. Cette liste reflète nos essais ; d'autres coques et détentes peuvent également fonctionner.

Avec le Clicker V2 PRO installé, la fonction de détente à deux temps n'est pas disponible.

2. Comment cela fonctionne-t-il ?

Le Clicker V2 PRO utilise un aimant et un levier pour créer un point dur de détente (« break ») tout en limitant l'usure. Lorsque vous appuyez sur la détente, une pièce métallique se sépare de l'aimant. Comme la force magnétique diminue rapidement avec la distance, le départ est net et franc. Le levier augmente la force effective du point dur. Lorsque vous relâchez la détente, la pièce métallique revient brusquement contre l'aimant, produisant un reset audible.

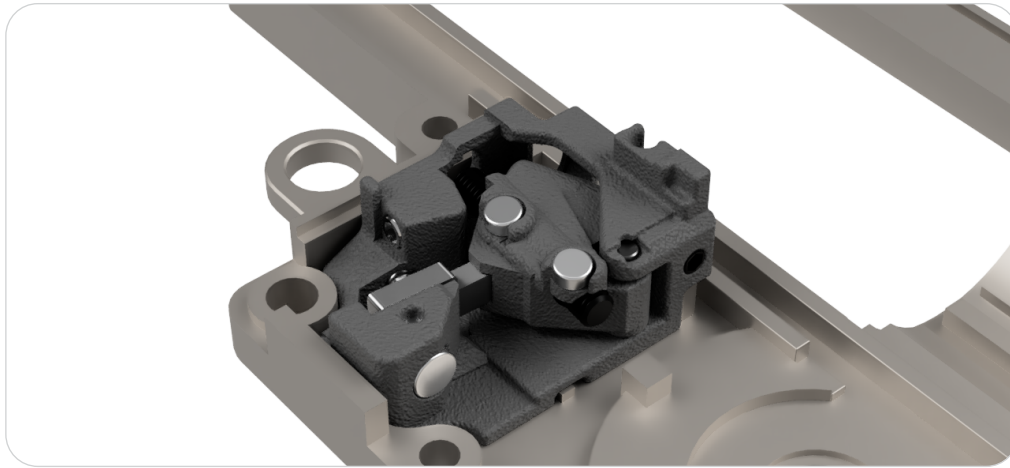
Le Clicker V2 PRO comprend l'aimant nécessaire au module Perun pour détecter le mouvement de la détente ; le support d'aimant d'origine du V2 Hybrid doit donc être retiré.

Le levier du Clicker V2 PRO engage le verrou mécanique de détente de la réplique, ce qui permet de conserver la sécurité mécanique tout en apportant une sensation plus réaliste.

3. Installation et réglage

3.1. Installation

Pour installer le corps principal du Clicker V2 PRO, insérez-le dans la moitié droite (supérieure) de la coque de gearbox, comme indiqué sur la photo. Dans la plupart des cas, le Clicker reste en place grâce à un montage serré. Si ce n'est pas le cas, vous pouvez installer le Clicker dans la moitié gauche (inférieure) à la place..



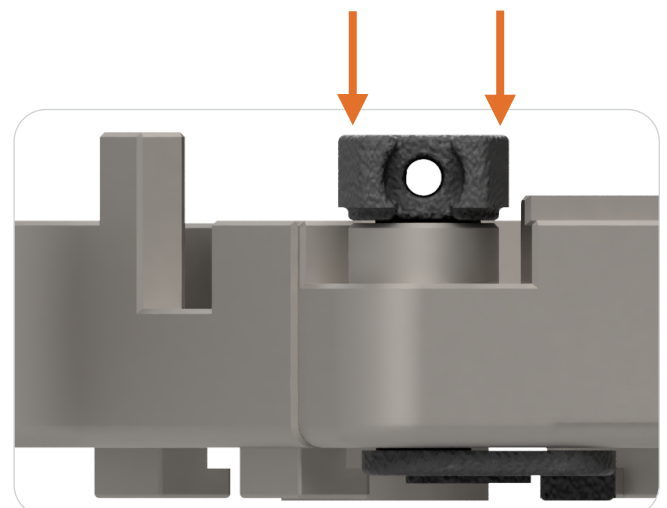
Le Clicker V2 PRO comprend un verrou mécanique de détente. Le corps du verrou doit s'insérer fermement dans l'orifice correspondant de la coque de gearbox ; c'est pourquoi six tailles sont fournies : 1 est la plus fine et 6 la plus épaisse. Choisissez la taille qui tient le plus solidement en place tout en permettant au ressort de rappel de désengager le verrou lorsque le sélecteur n'est pas réglé sur « SAFE »



! Pour s'adapter aux différentes coques de gearbox et selector plates, le verrou est volontairement surdimensionné à l'endroit où il entre en contact avec la selector plate. Sur certaines répliques, il peut bloquer la détente même lorsque le sélecteur est en position « SEMI ». Si nécessaire, limez ou coupez soigneusement cette zone afin de l'ajuster à votre réplique et à votre selector plate.

Assemblez le verrou comme indiqué sur les photos. Tout en poussant la pièce principale vers le haut, appuyez sur le support du ressort vers le bas afin que la pièce principale dépasse autant que possible et que le verrou assemblé présente un jeu minimal dans l'orifice de la gearbox.

Cela garantit que le verrou s'engage correctement avec la selector plate et ne glisse pas en dessous. Installez ensuite la vis..



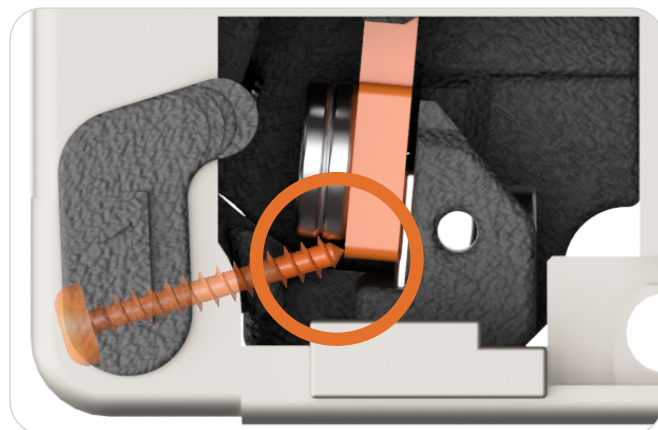


Insérez le petit ressort de rappel dans le verrou.

Ne serrez pas complètement la vis ; laissez la tête à environ 1 mm de l'orifice. Assemblez les deux moitiés de la gearbox avec uniquement le corps principal du Clicker et le verrou installés.

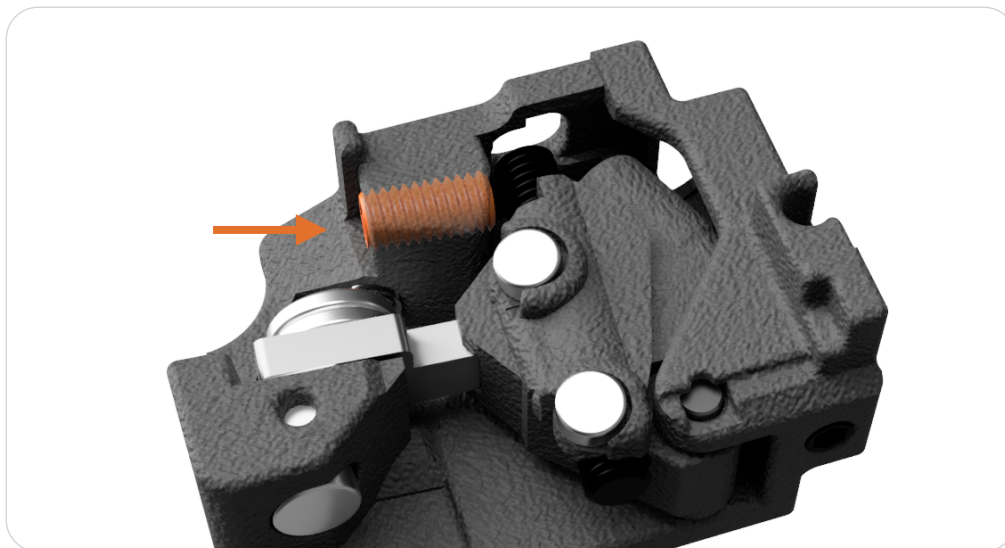
En regardant à travers la fenêtre du sélecteur, ajustez la vis de manière à ce que, lorsque le sélecteur est sur « SAFE », l'extrémité de la vis vienne juste toucher la pièce métallique du Clicker.

Assurez-vous que le verrou peut toujours s'engager et se désengager librement lorsque vous faites passer le sélecteur vers et hors de la position « SAFE ».



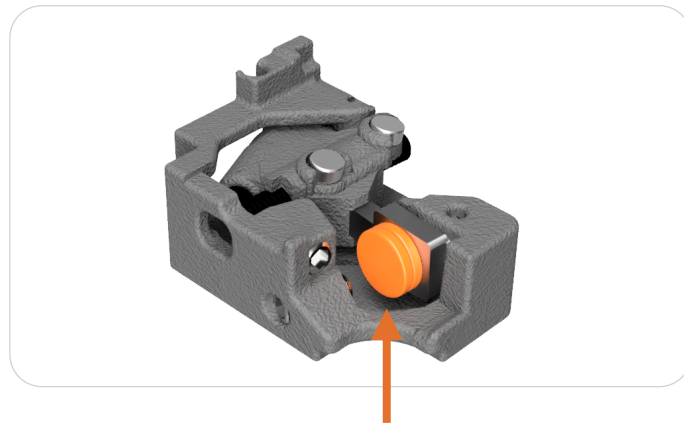
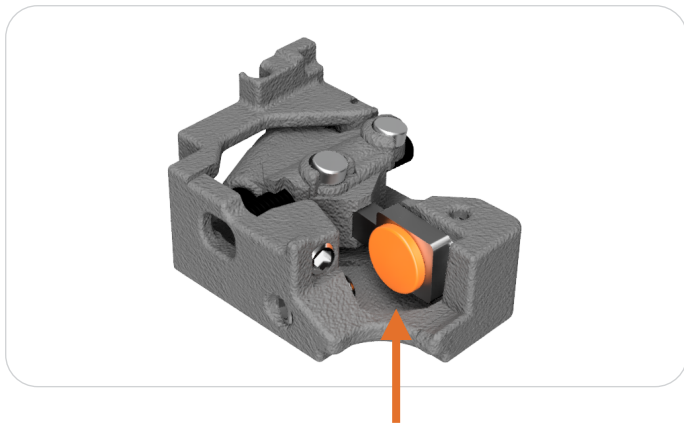
3.2. Force du point dur

Pour régler la force du point dur de la détente, utilisez la vis indiquée sur la photo. Tournez-la dans le sens horaire pour réduire le poids de départ, et dans le sens antihoraire pour l'augmenter.



3.3. Aimants supplémentaires pour augmenter la résistance de la détente sur les répliques avec receiver en plastique

Aimants supplémentaires pour augmenter la résistance de la détente sur les répliques avec receiver en plastique. Le poids de départ de la détente peut être augmenté à l'aide d'aimants en disque de 6 × 1 mm fixés sur la pièce métallique. Les aimants adhèrent naturellement à cette pièce et ne risquent pas de tomber sous l'effet des vibrations. Ne les collez pas : la colle augmente l'entrefer et réduit leur efficacité.

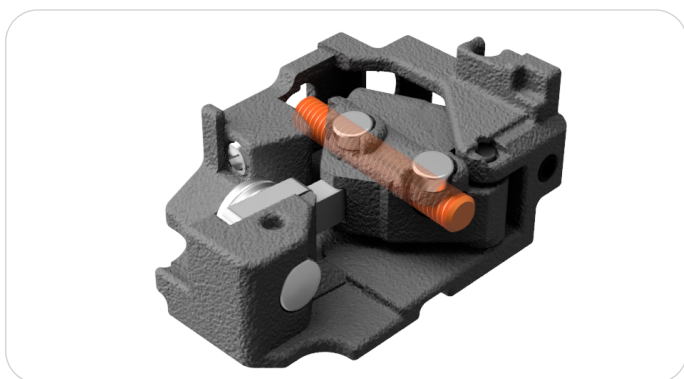


3.4. Pré-course

La pré-course est la partie de la course de la détente à faible résistance avant d'atteindre le point dur. Réglez la pré-course à l'aide de la vis indiquée ci-dessous.

! Si la détente exerce déjà une pression sur le Clicker au repos, la force du point dur sera réduite.

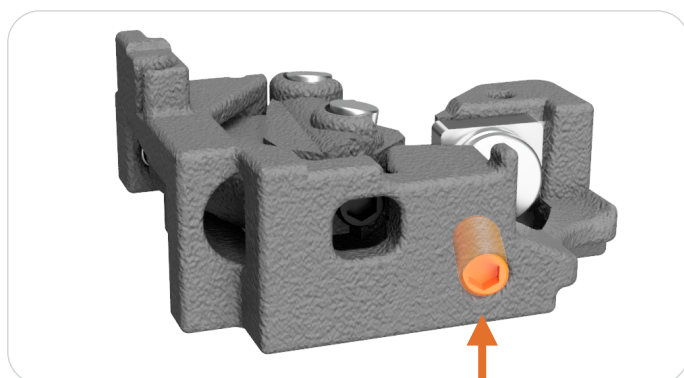
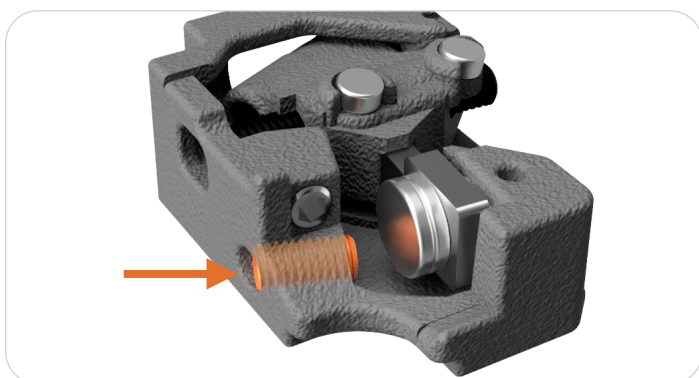
Avec le Clicker V2 PRO, l'utilisation du ressort de détente est facultative. Toutefois, si vous réglez une pré-course importante, ce ressort est nécessaire pour éviter que la détente ne reste flottante. Si vous choisissez un point dur léger, le ressenti de la détente sera optimal lorsque la pré-course est réduite à zéro et que le ressort de détente est retiré.



3.5. Course après départ

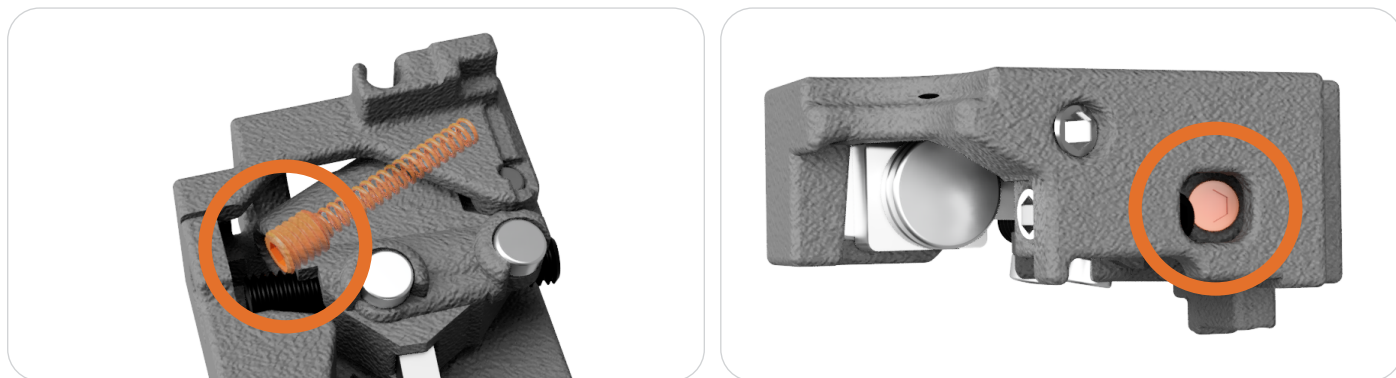
Pour limiter la distance que la détente peut parcourir après le point dur, utilisez la vis indiquée sur l'image ci-dessous. Retirez complètement la vis de course après départ si nécessaire.

! Si la course après départ est trop limitée, le reset peut ne pas se faire correctement : les tirs suivants peuvent ne pas partir immédiatement après la réinitialisation de la détente avec un clic audible. Si la réplique ne tire de nouveau qu'après avoir complètement relâché la détente, augmentez la course après départ.



3.6. Tension du ressort

La tension du ressort de rappel peut être réglée à l'aide de la vis située à côté de la vis de réglage de la pré-course. Elle détermine avec quelle force la détente revient en position après le point dur. Tournez dans le sens horaire pour augmenter la tension et dans le sens antihoraire pour la diminuer.



3.7. Réglage de la sensibilité de la détente du drop-in Perun

Après l'installation du Clicker V2 PRO, la sensibilité de la détente du drop-in Perun doit généralement être réglée sur le niveau 4 pour les deux positions du sélecteur.

Sur certaines répliques, il peut être nécessaire d'utiliser le niveau 3 afin d'éviter des tirs avant le point dur, ou le niveau 5 si une course après départ très courte est utilisée.

3.8. Calibrage du sélecteur du drop-in Perun

Les modules drop-in Perun dotés d'une fonction de calibrage du sélecteur doivent être calibrés avant l'installation du Clicker V2 PRO, car le verrou mécanique de détente peut empêcher d'appuyer sur la détente lorsque le sélecteur est en position « SAFE ».

Si le Clicker V2 PRO est déjà installé, il n'est pas nécessaire d'ouvrir la gearbox pour retirer le verrou mécanique de détente. Dévissez suffisamment la vis qui bloque la pièce métallique du Clicker en position « SAFE », effectuez le calibrage, puis remettez la vis dans sa position initiale afin de garantir le maintien de la sécurité mécanique.

3.9. Test avant l'assemblage final

Nous recommandons vivement de tester la gearbox avant l'assemblage final. Installez la gearbox dans le lower receiver et montez uniquement la poignée moteur ainsi que le moteur, en laissant pour plus tard le magazine catch, la crosse et les autres éléments. De fins réglages peuvent être nécessaires (pré-course, course après départ et sensibilité de la détente du Perun), et effectuer les essais dans cette configuration simplifiée permet de gagner du temps. Pour une mise au point plus rapide et des essais plus faciles, testez avec uniquement le module Perun, le Clicker, la détente et les engrenages installés, avec la gearbox placée dans le lower receiver et le moteur monté, mais sans les éléments pneumatiques ni le ressort principal.

Le mode « Switch check » de Perun peut ne pas suffire pour vérifier correctement le reset de la détente, car il ne fournit pas un retour assez précis sur cette réinitialisation. Pour un test fiable, montez la poignée moteur avec le moteur installé et vérifiez le bon fonctionnement du tir ainsi que du reset avant l'assemblage final.

4. Conseils d'installation du V2 Hybrid PRO

Dans certains cas, lorsqu'un Clicker V2 PRO est associé à un Perun V2 Hybrid PRO, une modification rapide peut être nécessaire.



Cela s'applique uniquement à la version « PRO » du Hybrid. La version standard (non-PRO) ne nécessite pas cette modification, et nous la déconseillons, car son mécanisme différent de détection de la détente peut avoir des difficultés à détecter l'actionnement de la détente après la modification décrite ci-dessous. Cette modification s'applique uniquement aux produits portant les codes SKU suivants (imprimés sur l'emballage à proximité du code-barres) : HB-V2-BP et HB-V2-FP.

Si votre Hybrid PRO fonctionne normalement avec le support d'aimant de détente standard installé, mais qu'après l'installation du Clicker V2 PRO vous rencontrez l'un des problèmes suivants:

- **Impossible d'entrer en mode programmation**
- **En mode diagnostic, la lumière jaune clignote très rapidement ; après avoir appuyé sur la détente, elle reste violette fixe.**
- **Impossible de calibrer le capteur du sélecteur**

Retirez l'aimant montré sur l'image ci-dessous. La méthode la plus simple consiste à insérer un très petit tournevis plat entre l'aimant et la pièce en plastique sur laquelle il est collé.



Après avoir retiré l'aimant, votre Hybrid PRO devrait fonctionner normalement. Si les problèmes persistent, contactez-nous à l'adresse suivante: info@perunairsoft.pl.

5. Garantie et limitations de responsabilité

Garantie

Nous offrons une garantie de 24 mois sur ce produit à compter de la date d'achat au détail. Cette garantie couvre les défauts de matériaux ou de fabrication dans des conditions normales d'utilisation. La garantie ne couvre pas:

- **Les dommages causés par une installation incorrecte, une mauvaise utilisation ou une négligence.**

- **Toute altération, modification ou réparation effectuée par des personnes non autorisées ou par des services tiers.**
- **Les dommages résultant de l'utilisation de composants ou d'accessoires tiers non approuvés par le fabricant.**
- **L'usure due à une utilisation normale ou à des facteurs externes tels que des conditions extrêmes.**
- **Tout dommage accessoire, indirect ou punitif, y compris les dommages causés à la réplique d'airsoft ou à toute autre pièce telle que la gearbox, le moteur ou les batteries, résultant d'une utilisation incorrecte de l'unité de détente.**

Procédure de réclamation

Pour soumettre une réclamation au titre de la garantie, contactez notre service client à l'adresse info@perunairsoft.pl en fournissant une description détaillée du défaut. Si votre réclamation est acceptée, nous réparerons ou remplacerons l'unité à notre discrétion. Cette garantie ne couvre pas les frais d'expédition liés au retour du produit. Cette garantie vous confère des droits légaux spécifiques, et vous pouvez également bénéficier d'autres droits selon votre région.

Limitation de responsabilité

Le fabricant et ses sociétés affiliées ne peuvent être tenus responsables de toute blessure corporelle, de tout dommage ou de toute perte de biens résultant de:

- **Une installation ou une utilisation incorrecte de ce produit.**
- **Le non-respect des instructions fournies dans ce manuel.**
- **L'utilisation du produit d'une manière non prévue ou non recommandée par le fabricant**

Fabricant:

Perun Tech Sp. z o. o.

Barwicka 8

60-192 Poznań, Pologne

e-mail: info@perunairsoft.pl