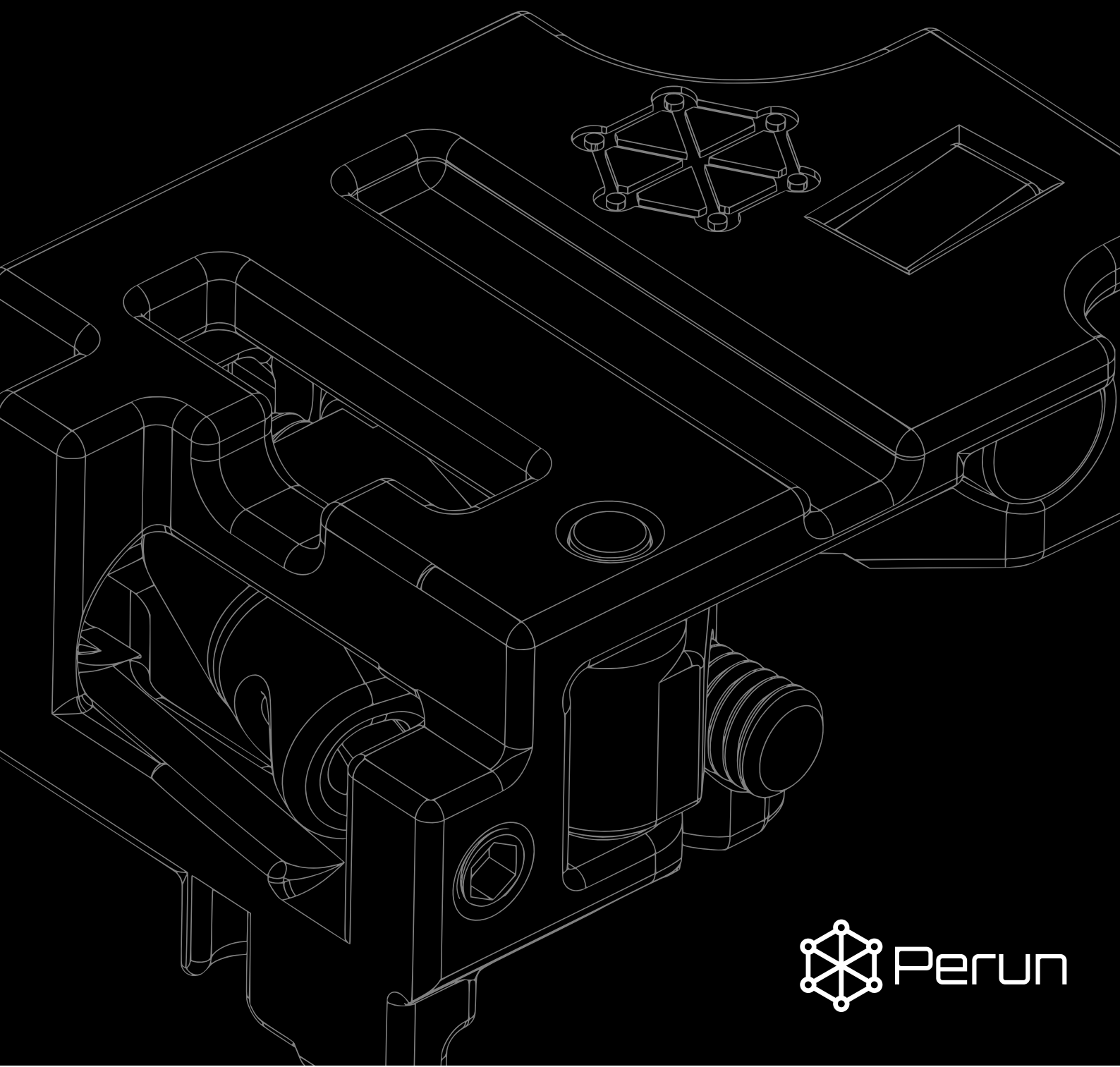


Perun Clicker V2 PRO

Manuale d'uso e di installazione



Indice

1. Compatibilità	3
----------------------------------	----------

2. Come funziona?	3
-----------------------------------	----------

3. Installazione e regolazione	3
------------------------------------------------	----------

4. Consigli di installazione per V2 Hybrid PRO	7
----------------------------------------------------------------	----------

5. Garanzia e limitazioni di responsabilità	8
-------------------------------------------------------------	----------

1. Compatibilità

Il Clicker V2 PRO funziona con tutti i dispositivi drop-in Perun V2 basati sul rilevamento magnetico del grilletto, nonché con i seguenti gusci gearbox e grilletti

Gusci gearbox (standard Tokyo Marui): A&K, Bolt, Classic Army, CYMA, DE, King Arms, Krytac, G&G, G&P, Mancraft, P&J, Retro Arms, Specna Arms, SRC, VFC. Il Clicker si adatta al gearbox KWA 2GX, ma questa combinazione si è rivelata problematica e potrebbe richiedere modifiche. Per utilizzarlo in alcuni gusci SHS CNC, è necessario asportare del materiale in una zona specifica del Clicker oppure della metà destra (superiore) del guscio.

Grilletti: tutti i grilletti V2 standard (repliche AR-15, G3, SCAR, MP5, ecc.), ad eccezione di quelli prodotti da Big Dragon. I grilletti proprietari destinati a sistemi come G&G ETU non sono compatibili e devono essere sostituiti con grilletti standard.

Poiché i gusci gearbox e i grilletti possono variare da un lotto di produzione all'altro, la compatibilità può cambiare. Questo elenco riflette i nostri test; anche altri gusci e grilletti potrebbero funzionare.

Con il Clicker V2 PRO installato, la funzione di grilletto a due stadi non è disponibile.

2. Come funziona?

Il Clicker V2 PRO utilizza un magnete e una leva per creare un punto di sgancio del grilletto ("break") riducendo al minimo l'usura. Quando premi il grilletto, una parte metallica si stacca dal magnete. Poiché la forza magnetica diminuisce rapidamente con la distanza, il rilascio risulta netto e preciso. La leva aumenta la forza effettiva del break. Quando rilasci il grilletto, la parte metallica torna a scattare contro il magnete, producendo un reset udibile.

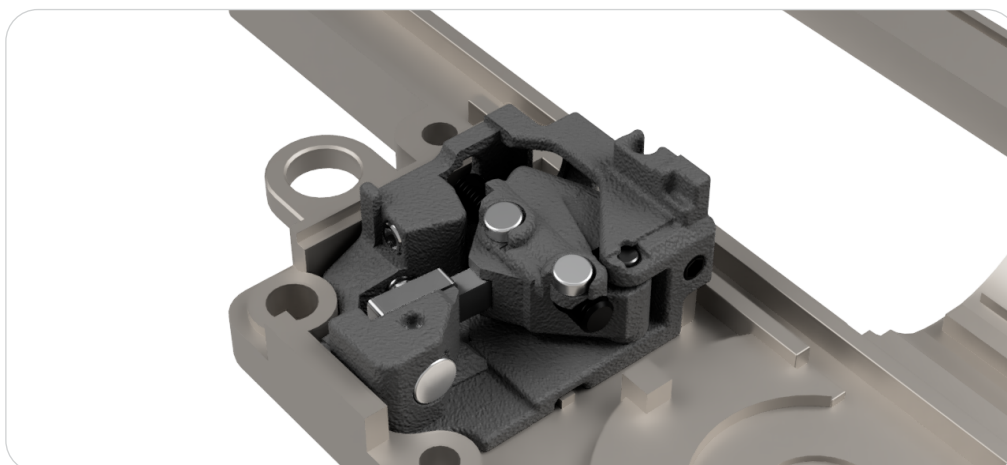
Il Clicker V2 PRO include il magnete necessario al modulo Perun per rilevare il movimento del grilletto, quindi il supporto magnetico originale del V2 Hybrid deve essere rimosso.

La leva del Clicker V2 PRO si innesta nel blocco meccanico del grilletto della replica, mantenendo la sicura meccanica e aggiungendo una sensazione più realistica.

3. Installazione e regolazione

3.1. Installazione

Per installare il corpo principale del Clicker V2 PRO, inseriscilo nella metà destra (superiore) del guscio gearbox, come mostrato nella foto. Nella maggior parte dei casi, il Clicker rimarrà in posizione grazie a un montaggio a pressione. Se così non fosse, puoi installare il Clicker nella metà sinistra (inferiore).

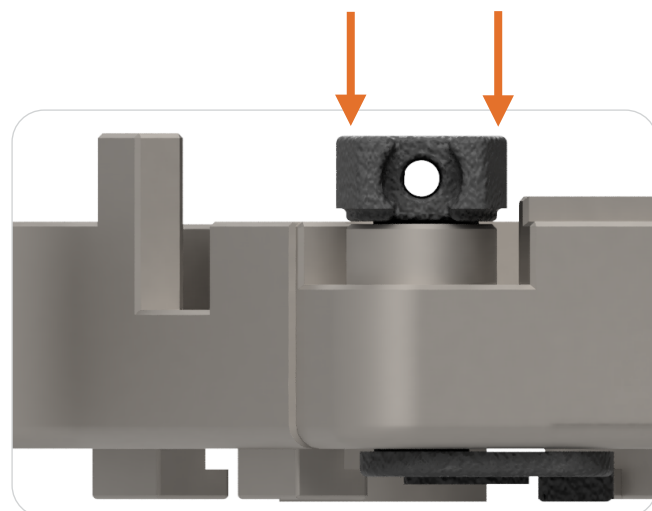


Il Clicker V2 PRO include un blocco meccanico del grilletto. Il corpo del blocco deve inserirsi saldamente nel foro corrispondente del guscio gearbox, per questo sono fornite sei misure: 1 è la più sottile e 6 la più spessa. Scegli la misura che risulta più stabile in sede, consentendo comunque alla molla di ritorno di disinnestare il blocco quando il selettore non è impostato su "SAFE".



Per adattarsi ai diversi gusci gearbox e alle varie selector plate, il blocco è intenzionalmente sovradimensionato nel punto in cui entra in contatto con la selector plate. In alcune repliche potrebbe bloccare il grilletto anche quando il selettore è in posizione "SEMI". Se necessario, lima o taglia con attenzione quest'area per adattarla alla tua replica e alla tua selector plate.

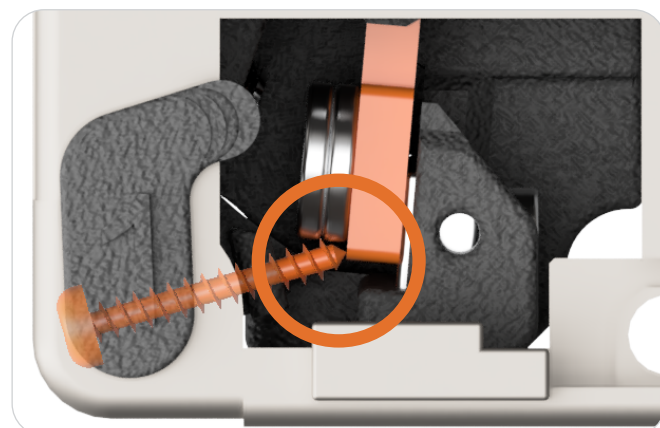
Assembla il blocco come mostrato nelle foto. Mentre spingi il corpo principale verso l'alto, premi il supporto della molla verso il basso, in modo che il corpo principale sporga il più possibile e che il blocco assemblato abbia il minimo gioco nel foro del gearbox. Questo assicura che il blocco si innesti correttamente sulla selector plate e non scivoli al di sotto di essa. Successivamente, installa la vite.



Inserisci la piccola molla di ritorno nel blocco.

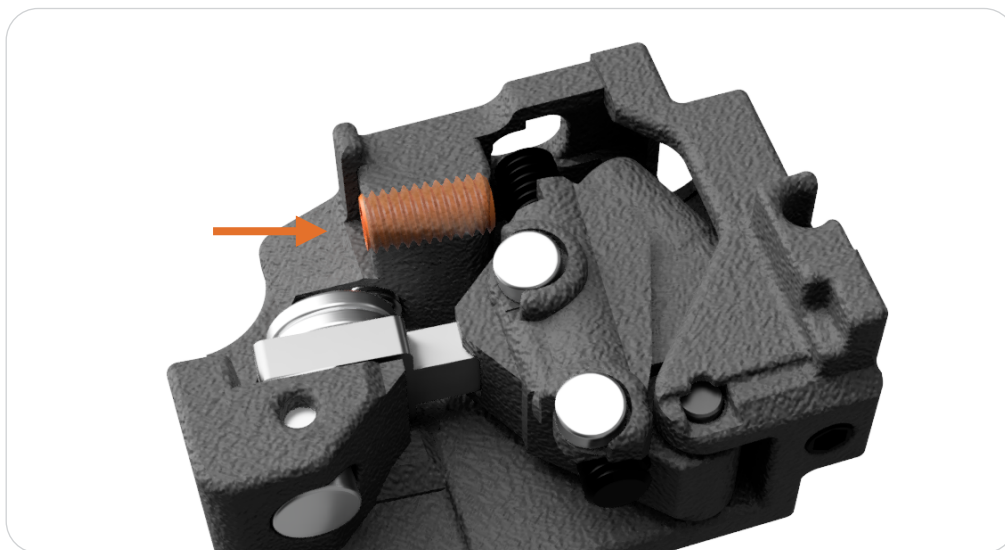


Non serrare completamente la vite; lascia la testa a circa 1 mm dal foro. Assembla le due metà del gearbox con installati solo il corpo principale del Clicker e il blocco. Guardando attraverso la finestra del selettore, regola la vite in modo che, con il selettore su "SAFE", la punta della vite tocchi appena la parte metallica del Clicker. Assicurati che il blocco possa comunque innestarsi e disinnestarsi liberamente mentre sposti il selettore da e verso "SAFE".



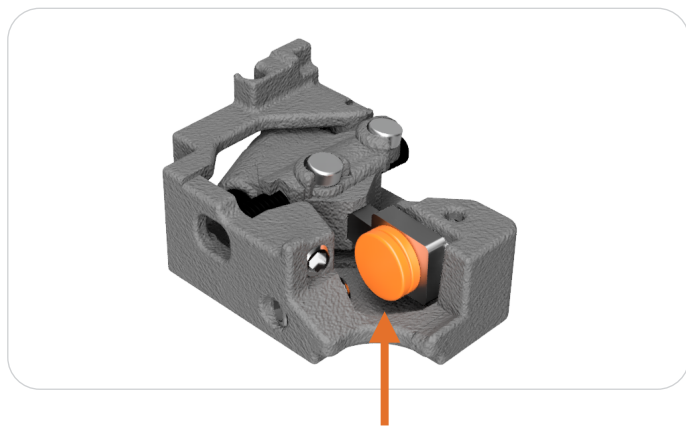
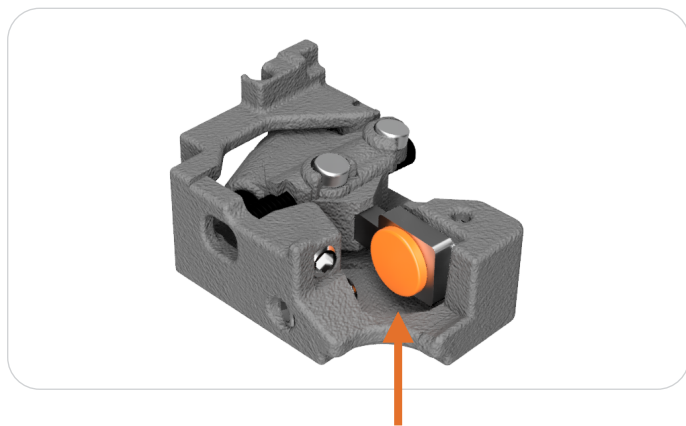
3.2. Forza del break

Per regolare la forza del break del grilletto, utilizza la vite mostrata nella foto. Ruotala in senso orario per ridurre il peso di sgancio e in senso antiorario per aumentarlo.



3.3. Magneti aggiuntivi per aumentare la durezza del grilletto nelle repliche con receiver in plastica

Il peso della pressione del grilletto può essere aumentato con magneti a disco 6 × 1 mm fissati alla parte metallica. I magneti aderiscono alla parte metallica e non tendono a staccarsi a causa delle vibrazioni. Non incollarli in posizione: l'adesivo aumenta l'intercapedine d'aria e ne riduce l'efficacia.

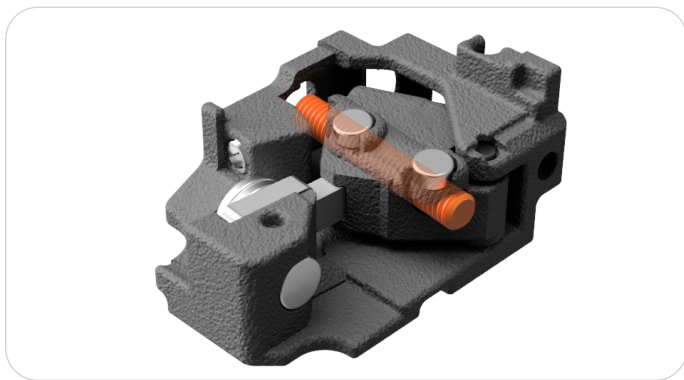


3.4. Pre-travel

Il pre-travel è la parte del movimento del grilletto a bassa resistenza prima di raggiungere il punto di arresto (wall). Regola il pre-travel utilizzando la vite mostrata sotto.

! Se il grilletto preme sul Clicker in posizione di riposo, la forza del break si ridurrà.

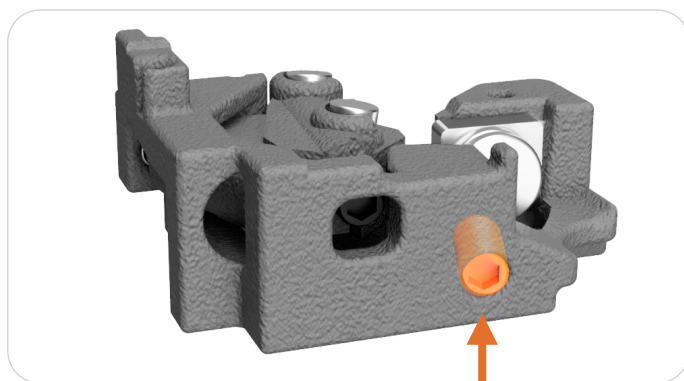
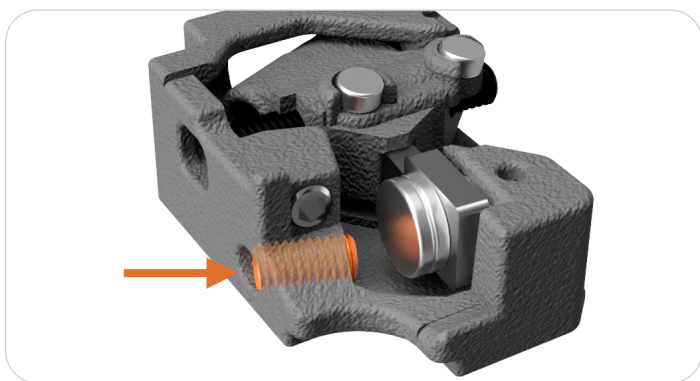
Con il Clicker V2 PRO, l'uso della molla del grilletto è opzionale. Tuttavia, se imposti un pre-travel significativo, la molla è necessaria per evitare che il grilletto rimanga lento o penzolante. Se imposti un break leggero, la sensazione del grilletto sarà migliore riducendo il pre-travel a zero e rimuovendo la molla del grilletto.



3.5. Overtravel

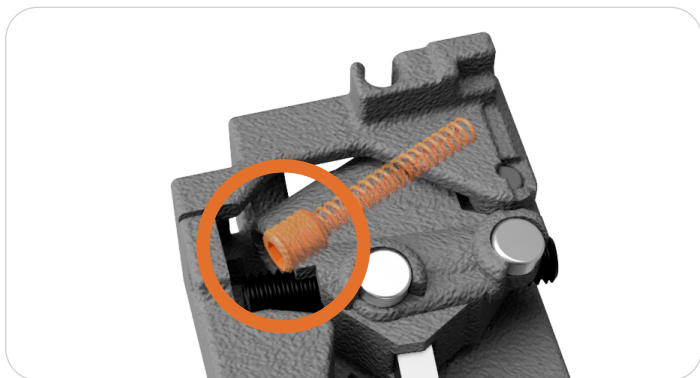
Per limitare quanto il grilletto può continuare a muoversi dopo il break, utilizza la vite mostrata nell'immagine sottostante. Se necessario, rimuovi completamente la vite dell'overtravel.

! Limitare eccessivamente l'overtravel può impedire un corretto reset; in altre parole, i colpi successivi potrebbero non partire immediatamente dopo che il grilletto si è resettato con un clic udibile. Se la replica spara di nuovo solo quando rilasci completamente il grilletto, aumenta l'overtravel.



3.6. Tensione della molla

La tensione della molla di ritorno può essere regolata utilizzando la vite situata accanto alla vite di regolazione del pre-travel. Influisce sulla forza con cui il grilletto torna in posizione dopo il wall. Ruota in senso orario per aumentare la tensione e in senso antiorario per diminuirla.



3.7. Impostazione della sensibilità del grilletto del drop-in Perun

Dopo aver installato il Clicker V2 PRO, la sensibilità del grilletto di Perun dovrebbe normalmente essere impostata sul livello 4 per entrambe le posizioni del selettore. In alcune repliche potrebbe essere necessario il livello 3 per evitare spari prima del break, oppure il livello 5 se viene utilizzato un overtravel molto corto.

3.8. Calibrazione del selettore del drop-in Perun

I moduli drop-in Perun dotati della funzione di calibrazione del selettore devono essere calibrati prima di installare il Clicker V2 PRO, perché il blocco meccanico del grilletto può impedire di premere il grilletto quando il selettore è impostato su "SAFE".

Se il Clicker V2 PRO è già installato, non è necessario aprire il gearbox per rimuovere il blocco meccanico del grilletto. Svita la vite che blocca la parte metallica del Clicker in posizione "SAFE", esegui la calibrazione, quindi riporta la vite nella posizione precedente per garantire la sicura meccanica..

3.9. Test prima dell'assemblaggio finale

Consigliamo vivamente di testare il gearbox prima dell'assemblaggio finale. Installa il gearbox nel lower receiver e monta solo l'impugnatura a pistola e il motore, lasciando per dopo il magazine catch, il calcio e gli altri componenti. Potrebbero essere necessarie regolazioni fini (pre-travel, overtravel e sensibilità del grilletto di Perun) e testare in questa configurazione ridotta fa risparmiare tempo. Per una configurazione più rapida e per facilitare le prove, testa con installati solo il modulo Perun, il Clicker, il grilletto e gli ingranaggi, con il gearbox inserito nel lower receiver e il motore collegato, ma senza i componenti pneumatici e la molla principale.

La modalità "Switch check" di Perun potrebbe non essere sufficiente per verificare il corretto reset del grilletto, perché non fornisce un riscontro preciso del reset. Per un test affidabile, monta l'impugnatura a pistola con il motore installato e verifica il normale funzionamento dello sparo e del reset prima dell'assemblaggio finale.

4. Consigli di installazione per V2 Hybrid PRO

In alcuni casi, quando il Clicker V2 PRO viene abbinato al Perun V2 Hybrid PRO, potrebbe essere necessaria una rapida modifica.



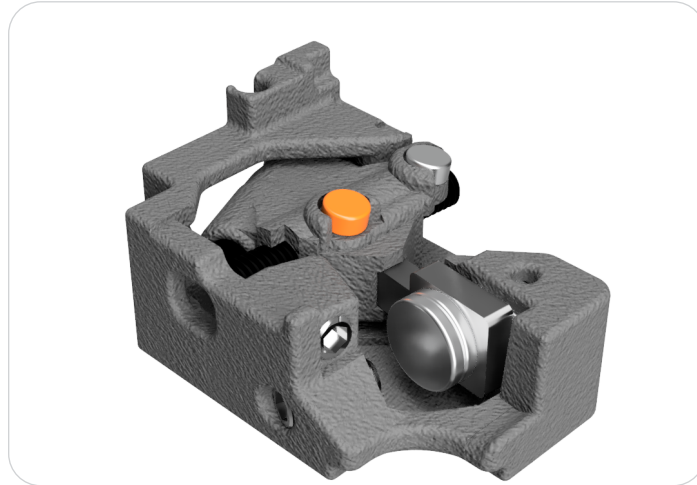
Questo vale solo per la versione "PRO" dell'Hybrid. La versione standard (non-PRO) non richiede questa modifica e la sconsigliamo, perché il suo diverso meccanismo di rilevamento del grilletto potrebbe avere difficoltà a rilevare la pressione del grilletto dopo l'esecuzione della modifica descritta di seguito.

Questa modifica si applica solo ai prodotti con i seguenti codici SKU (stampati sulla confezione vicino al codice a barre): HB-V2-BP e HB-V2-FP.

Se il tuo Hybrid PRO funziona normalmente con il supporto magnetico standard del grilletto installato, ma dopo aver installato il Clicker V2 PRO riscontri uno dei seguenti problemi:

- **Impossibilità di entrare nella modalità di programmazione**
- **In modalità diagnostica, la luce gialla lampeggia molto rapidamente; dopo aver premuto il grilletto rimane viola fissa.**
- **Impossibilità di calibrare il sensore del selettore**

Rimuovi il magnete mostrato nell'immagine sottostante. Il metodo più semplice consiste nell'inserire un piccolo cacciavite a taglio tra il magnete e la parte in plastica a cui è incollato.



Dopo aver rimosso il magnete, il tuo Hybrid PRO dovrebbe funzionare normalmente. Se i problemi persistono, contattaci all'indirizzo: info@perunairsoft.pl.

5. Garanzia e limitazioni di responsabilità

Garanzia

Offriamo una garanzia di 24 mesi su questo prodotto a partire dalla data di acquisto al dettaglio. La garanzia copre i difetti dei materiali o di fabbricazione in condizioni di utilizzo normale. La garanzia non copre:

- **Danni causati da installazione impropria, uso scorretto o negligenza.**
- **Qualsiasi alterazione, modifica o riparazione effettuata da persone non autorizzate o da servizi di terze parti.**
- **Danni derivanti dall'uso di componenti o accessori di terze parti non approvati dal produttore.**
- **Usura dovuta al normale utilizzo o a fattori esterni, come condizioni estreme.**
- **Qualsiasi danno incidentale, consequenziale o punitivo, compresi i danni alla replica softair o ad altre parti, come il gearbox, il motore o le batterie, derivanti dall'uso improprio dell'unità di scatto.**

Procedura per la richiesta di garanzia

Per presentare una richiesta di garanzia, contatta il nostro servizio clienti all'indirizzo info@perunairsoft.pl con una descrizione dettagliata del difetto. Se la tua richiesta verrà approvata, ripareremo o sostituiremo il prodotto a nostra discrezione. Questa garanzia non copre i costi di spedizione per la restituzione del prodotto. La presente garanzia ti conferisce specifici diritti legali; potresti inoltre godere di altri diritti che variano a seconda della tua area geografica.

Limitazione di responsabilità

Il produttore e le sue affiliate non sono responsabili per eventuali lesioni personali, danni o perdite di beni derivanti da:

- **Installazione o utilizzo impropri di questo prodotto.**
- **Mancato rispetto delle istruzioni fornite in questo manuale.**
- **Utilizzo del prodotto in modo non previsto o non raccomandato dal produttore.**

Produttore:

Perun Tech Sp. z o. o.

Barwicka 8

60-192 Poznań, Polonia

e-mail: info@perunairsoft.pl