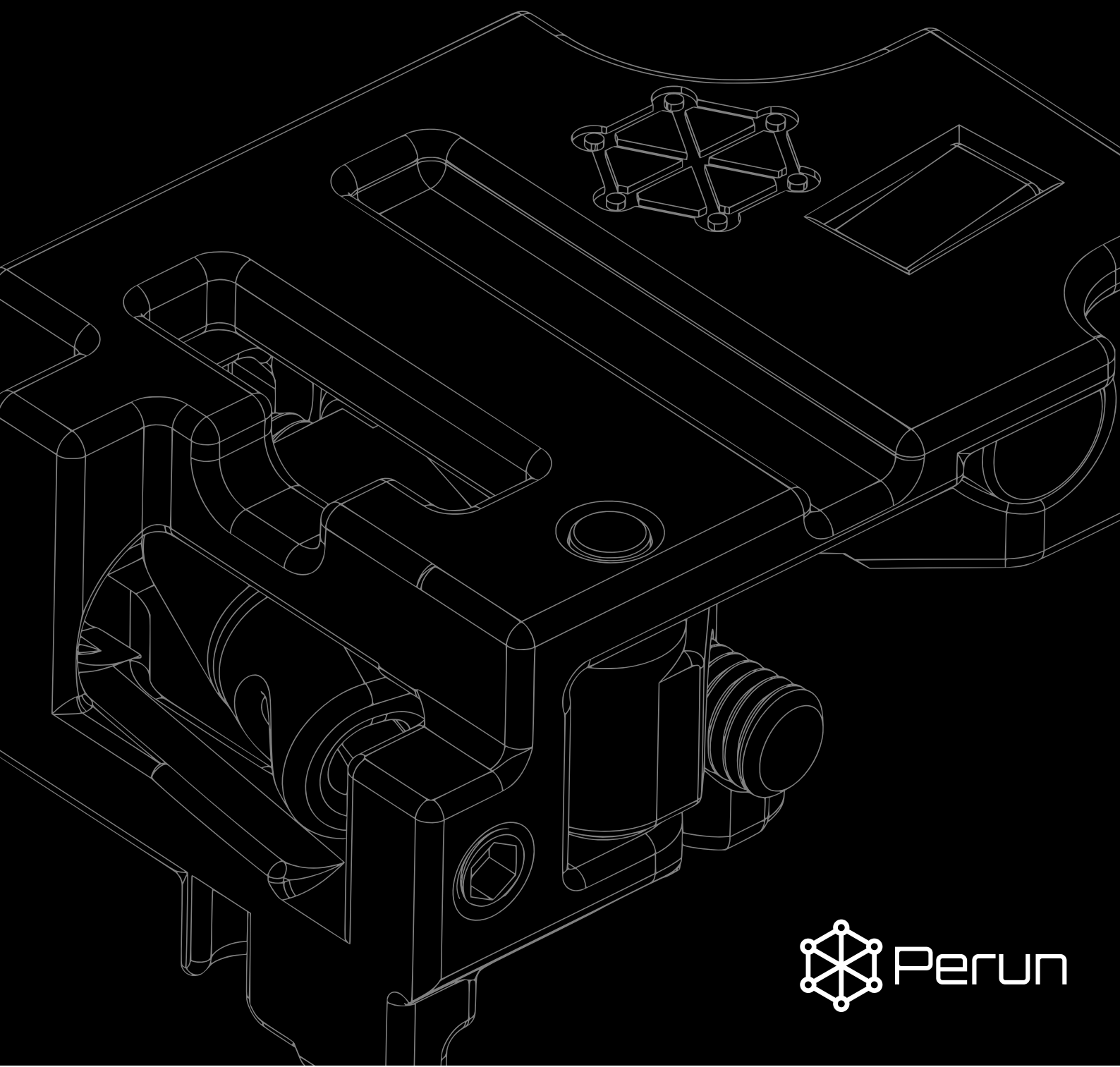


Perun Clicker V2 PRO

Gebruikers- en installatiehandleiding



Inhoudsopgave

1. Compatibiliteit	3
------------------------------------	----------

2. Hoe werkt het?	3
-----------------------------------	----------

3. Installatie en afstelling	3
--	----------

4. Installatieadvies voor de V2 Hybrid PRO	7
--	----------

5. Garantie- en aansprakelijkheidsbeperkingen	8
---	----------

1. Compatibiliteit

De Clicker V2 PRO werkt met alle Perun V2 drop-in units die gebaseerd zijn op magnetische trekkerdetectie, en met de volgende gearbox-shells en trekkers:

Gearbox-shells (Tokyo Marui-standaard): A&K, Bolt, Classic Army, CYMA, DE, King Arms, Krytac, G&G, G&P, Mancraft, P&J, Retro Arms, Specna Arms, SRC, VFC. De Clicker past in de KWA 2GX-gearbox, maar deze combinatie is problematisch gebleken en kan aanpassing vereisen. Voor gebruik in sommige SHS CNC-shells moet ofwel de Clicker, ofwel de rechter (bovenste) helft van de shell op een specifieke plaats worden afgeslepen.

Trekkers: alle standaard V2-trekkers (AR-15-, G3-, SCAR-, MP5-replica's enz.) behalve die van Big Dragon. Eigen trekkers bedoeld voor systemen zoals G&G ETU zijn niet compatibel en moeten worden vervangen door standaardtrekkers.

Omdat gearbox-shells en trekkers tussen productiepartijen kunnen verschillen, kan de compatibiliteit variëren. Deze lijst is gebaseerd op onze tests; ook andere shells en trekkers kunnen werken.

Wanneer de Clicker V2 PRO is geïnstalleerd, is de twee-traps trekkerfunctie niet beschikbaar.

2. Hoe werkt het?

De Clicker V2 PRO gebruikt een magneet en een hendel om een trekkerwand ("break") te creëren, terwijl slijtage tot een minimum wordt beperkt. Wanneer je de trekker overhaalt, wordt een metalen onderdeel van de magneet losgetrokken. Omdat de magnetische kracht snel afneemt naarmate de afstand groter wordt, voelt het loskomen scherp en duidelijk aan. De hendel vergroot de effectieve trekkracht die nodig is om door de break heen te komen. Wanneer je de trekker loslaat, klikt het metalen onderdeel terug tegen de magneet, wat een hoorbare reset oplevert.

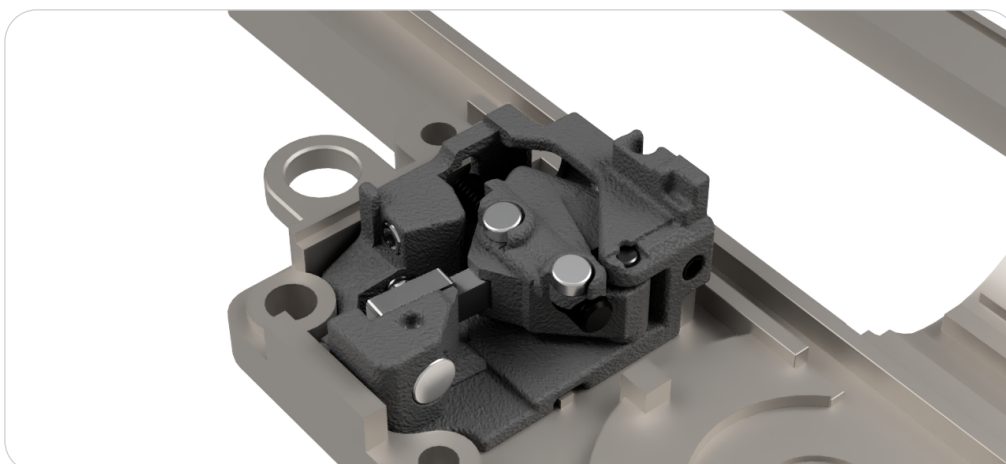
De Clicker V2 PRO bevat de magneet die de Perun-module nodig heeft om de trekkerbeweging te detecteren, waardoor de originele V2 Hybrid-magneethouder moet worden verwijderd.

De hendel van de Clicker V2 PRO grijpt in op de mechanische trekkervergrendeling van de replica, waardoor de mechanische veiligheid behouden blijft en een realistischer gevoel wordt toegevoegd.

3. Installatie en afstelling

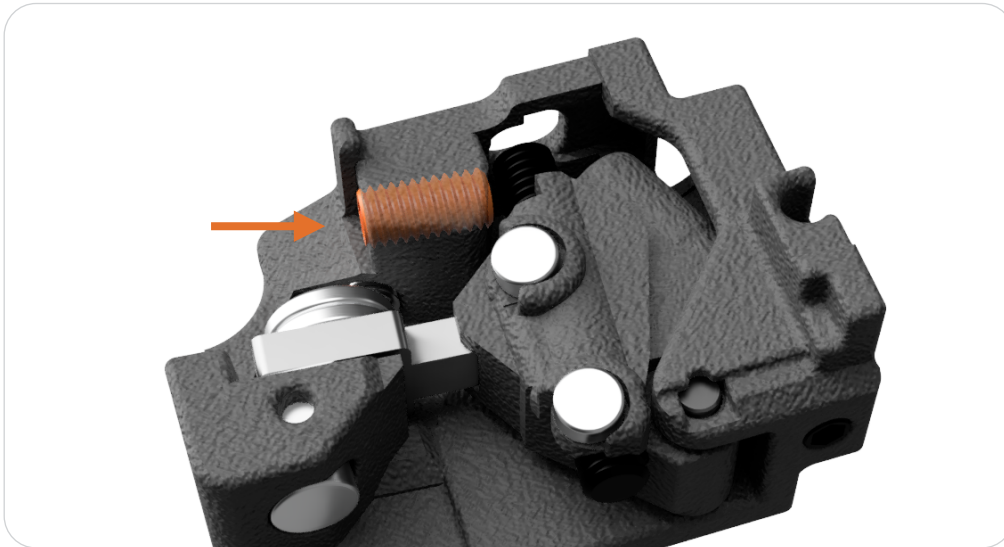
3.1. Installatie

Om het hoofddeel van de Clicker V2 PRO te installeren, plaats je het in de rechter (bovenste) helft van de gearbox-shell, zoals op de foto is te zien. In de meeste gevallen blijft de Clicker op zijn plaats zitten door een perspassing. Als dat niet het geval is, kun je de Clicker in plaats daarvan in de linker (onderste) helft installeren.



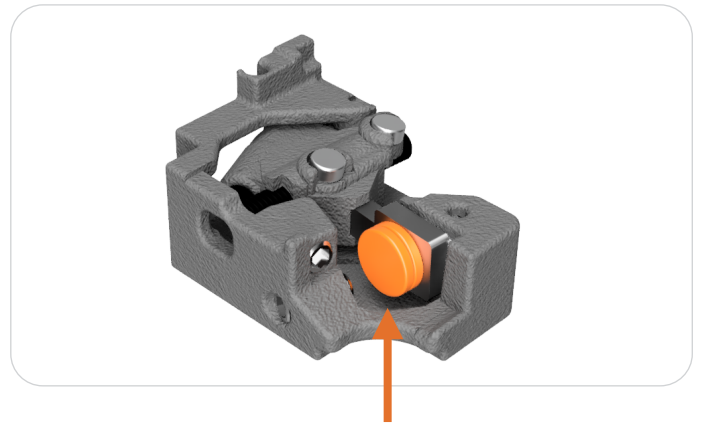
3.2. Trekkerweerstand

Om de trekkerweerstand af te stellen, gebruik je de schroef die op de foto is aangegeven. Draai deze met de klok mee om de trekkracht te verlagen en tegen de klok in om deze te verhogen.



3.3. Extra magneten voor een zwaardere trekker in replica's met een kunststof receiver

De trekkracht kan worden verhoogd met schijfmagneten van 6 x 1 mm die op het metalen onderdeel worden bevestigd. De magneten hechten aan het metalen onderdeel en zullen door trillingen niet snel losraken. Lijm ze niet vast; lijm vergroot de luchtspleet en vermindert hun effectiviteit.

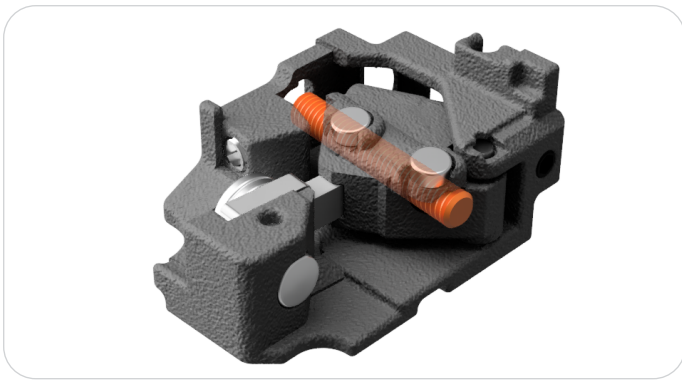


3.4. Pre-travel

Pre-travel is het deel van de trekkerbeweging met lage weerstand voordat de trekkerwand wordt bereikt. Stel de pre-travel af met behulp van de schroef die hieronder is aangegeven.

 Als de trekker in ruststand tegen de Clicker drukt, zal de trekkerweerstand afnemen.

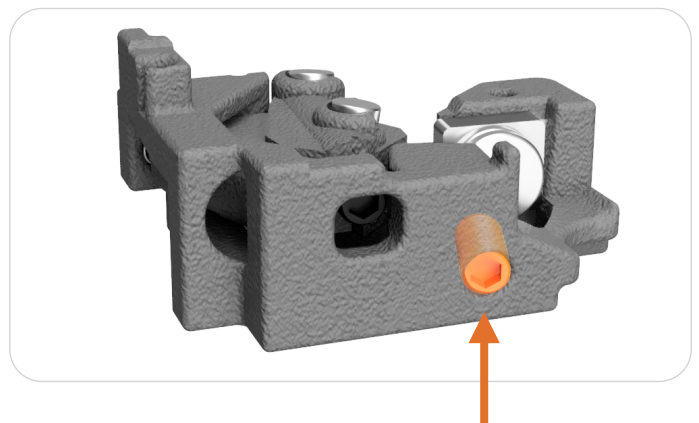
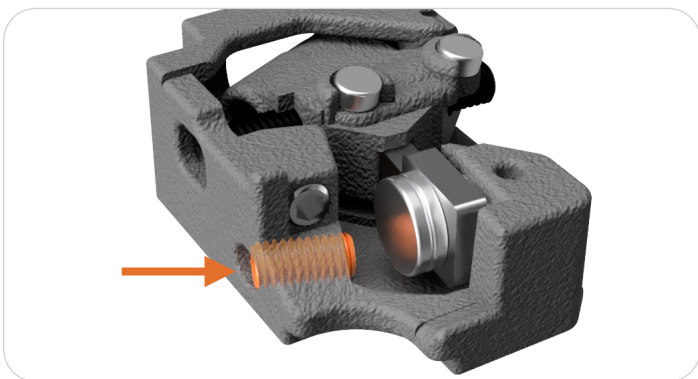
Het gebruik van de trekkerveer is optioneel bij de Clicker V2 PRO. Als je echter een aanzienlijke pre-travel instelt, is de veer nodig om te voorkomen dat de trekker los blijft hangen. Als je een lichte break instelt, voelt de trekker het best aan wanneer de pre-travel tot nul wordt teruggebracht en de trekkerveer wordt verwijderd.



3.5. Overtravel

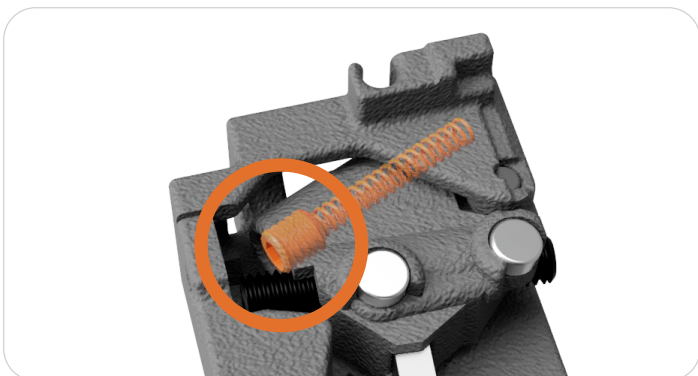
Om te beperken hoe ver de trekker nog kan bewegen na de break, gebruik je de schroef die op de afbeelding hieronder is aangegeven. Verwijder de overtravel-schroef volledig indien nodig.

! Als de overtravel te sterk wordt beperkt, kan dit een correcte reset verhinderen; vervolgschoten | worden dan mogelijk niet direct afgevuurd nadat de trekker met een hoorbare klik is gereset. Als de replica pas weer vuurt nadat je de trekker volledig hebt losgelaten, vergroot dan de overtravel.



3.6. Veerspanning

De spanning van de terugstelveer kan worden afgesteld met de schroef naast de stelschroef voor de pre-travel. Deze bepaalt hoe krachtig de trekker na de wall terugkeert. Draai met de klok mee om de spanning te verhogen en tegen de klok in om deze te verlagen..



3.7. Gevoelheidsinstelling van de Perun drop-in trekker

Na installatie van de Clicker V2 PRO moet de trekkergevoeligheid van de Perun doorgaans voor beide selectorstanden op niveau 4 worden ingesteld. Bij sommige replica's kan niveau 3 nodig zijn om te voorkomen dat er vóór de break al een schot wordt afgevuurd, of niveau 5 wanneer een zeer korte overtravel wordt gebruikt.

3.8. Kalibratie van de selector van de Perun drop-in unit

Perun drop-in modules met een selector-kalibratiefunctie moeten worden gekalibreerd voordat de Clicker V2 PRO wordt geïnstalleerd, omdat de mechanische trekkervergrendeling kan verhinderen dat de trekker wordt overgehaald wanneer de selector op "SAFE" staat.

Als de Clicker V2 PRO al is geïnstalleerd, hoeft de gearbox niet te worden geopend om de mechanische trekkervergrendeling te verwijderen. Draai de schroef die het metalen onderdeel van de Clicker in de "SAFE"-stand blokkeert terug, voer de kalibratie uit en zet de schroef daarna weer in de vorige stand om de mechanische veiligheid te waarborgen.

3.9. Testen vóór de definitieve montage

We raden sterk aan om de gearbox te testen vóór de definitieve montage. Plaats de gearbox in de lower receiver en monteer alleen de pistoolgreep en de motor; laat de magazijnpal, de kolf en andere onderdelen nog weg. Fijnafstelling kan nodig zijn (pre-travel, overtravel en de trekkergevoeligheid van de Perun), en testen in deze uitgeklede configuratie bespaart tijd. Voor de snelste opstelling en het gemakkelijkste experimenteren test je met alleen de Perun-module, de Clicker, de trekker en de gears geïnstalleerd, met de gearbox in de lower receiver en de motor gemonteerd, maar zonder pneumatische onderdelen en de hoofdveer.

De modus "Switch check" van Perun is mogelijk niet voldoende om een correcte reset van de trekker te controleren, omdat deze geen nauwkeurige feedback over de reset geeft. Voor een betrouwbare test monteer je de pistoolgreep met de motor geplaatst en controleer je of het afvuren en resetten normaal werken voordat je de definitieve montage uitvoert.

4. Installatieadvies voor de V2 Hybrid PRO

In sommige gevallen kan, wanneer de Clicker V2 PRO wordt gecombineerd met de Perun V2 Hybrid PRO, een kleine aanpassing nodig zijn.



Dit geldt alleen voor de "PRO"-versie van de Hybrid. De standaardversie (niet-PRO) vereist deze aanpassing niet, en wij raden deze af, omdat het afwijkende systeem voor trekkerdetectie moeite kan hebben om het overhalen van de trekker te detecteren nadat de hieronder beschreven aanpassing is uitgevoerd.

Deze aanpassing geldt uitsluitend voor producten met de volgende SKU-codes (afgedrukt op de verpakking naast de barcode): HB-V2-BP en HB-V2-FP.

Als je Hybrid PRO normaal werkt met de standaard magneethouder op de trekker, maar je na installatie van de Clicker V2 PRO een van de volgende problemen ervaart:

- **Onvermogen om de programmeermodus te openen**
- **In de diagnosemodus knippert het gele lampje zeer snel; na het overhalen van de trekker blijft het continu paars branden**
- **Onvermogen om de selectorsensor te kalibreren**

Verwijder de magneet die op de afbeelding hieronder is weergegeven. De eenvoudigste manier is om een zeer kleine platte schroevendraaier tussen de magneet en het kunststof onderdeel waarop deze is gelijmd te steken.



Na het verwijderen van de magneet zou je Hybrid PRO weer normaal moeten werken. Als de problemen aanhouden, neem dan contact met ons op via info@perunairsoft.pl.

5. Garantie- en aansprakelijkheidsbepalingen

Garantie

Wij bieden 24 maanden garantie op dit product, te rekenen vanaf de datum van aankoop in de detailhandel. Deze garantie dekt materiaal- en fabricagefouten bij normaal gebruik. De garantie dekt niet:

- **Schade veroorzaakt door onjuiste installatie, verkeerd gebruik of nalatigheid.**
- **Wijzigingen, aanpassingen of reparaties uitgevoerd door onbevoegde personen of externe servicepunten.**
- **Schade als gevolg van het gebruik van onderdelen of accessoires van derden die niet door de fabrikant zijn goedgekeurd.**
- **Slijtage door normaal gebruik of door externe factoren zoals extreme omstandigheden.**
- **Enige incidentele, gevolg- of bestraffende schade, met inbegrip van schade aan de airsoftreplica of andere onderdelen zoals de gearbox, motor of accu's, die voortvloeit uit onjuist gebruik van de triggerunit.**

Procedure voor garantieclaims

Om een garantieclaim in te dienen, neem je contact op met onze klantenservice via info@perunairsoft.pl en voeg je een gedetailleerde beschrijving van het defect toe. Als je claim wordt goedgekeurd, zullen wij de unit naar eigen inzicht repareren of vervangen. Deze garantie dekt niet de verzendkosten voor het retourneren van het product. Deze garantie geeft je specifieke wettelijke rechten; daarnaast kun je ook andere rechten hebben, afhankelijk van je regio.

Beperking van aansprakelijkheid

De fabrikant en zijn gelieerde ondernemingen zijn niet aansprakelijk voor enig persoonlijk letsel, schade of verlies van eigendommen dat voortvloeit uit:

- **Onjuiste installatie of onjuist gebruik van dit product.**
- **Het niet opvolgen van de instructies in deze handleiding.**
- **Gebruik van het product op een wijze die niet door de fabrikant is bedoeld of aanbevolen.**

Fabrikant:

Perun Tech Sp. z o. o.

Barwicka 8

60-192 Poznań, Polen

e-mail: info@perunairsoft.pl